

# Nasz Powiat Namysłowski

namyslow.pl



WYDANIE SPECJALNE, egzemplarz bezpłatny

ISSN 2084-0160

Powiatowy Informator Samorządowy

## PODSUMOWANIE 2019

### DZIAŁALNOŚCI POWIATU NAMYSŁOWSKIEGO



Zestawienie najważniejszych inwestycji  
POWIATU NAMYSŁOWSKIEGO w 2019 roku

**4 191 065,64 zł**

zainwestowane w poprawę  
stanu dróg powiatowych

**2 505 400,05 zł**

przeznaczonych środków  
na inwestycje  
długoterminowe

**4 240 832,42 zł**

inwestycji mający na celu poprawę  
funkcjonowania usług zdrowotnych  
na terenie naszego powiatu



„Nasz Powiat Namysłowski”  
bezpłatna gazeta samorządowa  
powiatu namysłowskiego.  
Wydawca: Starostwo Powiatowe,  
Pl. Wolności 12A, 46-100 Namysłów  
tel. 77 410 36 95, wew. 101  
e-mail: [wicestaroista@namyslow.pl](mailto:wicestaroista@namyslow.pl)  
[naszpowiat@namyslow.pl](mailto:naszpowiat@namyslow.pl)  
Redaktor naczelny: Tomasz Wiciak  
tel. 77 410 36 95 wew. 107

Reklama i druk:  
Przedsiębiorstwo Poligraficzne SOL-DRUK  
Sebastian Olczyk  
ul. 1 Maja 12, 46-100 Namysłów  
tel. 77 4105 529  
e-mail: [sol-druk@tlen.pl](mailto:sol-druk@tlen.pl)

Redakcja nie ponosi odpowiedzialności za treści ogłoszeń,  
reklam i korespondencji. Zastrzegamy sobie prawo do  
dokonywania skrótów w materiałach niezamówionych i zmian  
w ich tytułach.

WYDANIE ONLINE DOSTĘPNE NA:  
[www.namyslow.pl](http://www.namyslow.pl)



[www.facebook.com/powiat.namyslowski](https://www.facebook.com/powiat.namyslowski)

W gazecie wykorzystuje się zdjęcia z serwisu  
[pixabay.com](http://pixabay.com)



## Szanowni Państwo

Oddaję w Państwa ręce wydanie specjalne informatora samorządowego Nasz Powiat Namysłowski, w którym chciałbym podzielić się tym, co było dla nas ważne w mijającym roku 2019. Aktualne wydanie zawiera przegląd najważniejszych, zrealizowanych projektów oraz inwestycji.

Przedstawione dane nie tylko unaoczniają ogrom włożonego wysiłku, ale również pokażą Państwu gospodarność oraz skuteczność w podejmowanych działaniach Zarządu Powiatu, który bardzo duży nacisk położył w ubiegłym roku na równomierne rozłożenie inwestycji w poszczególnych gminach naszego powiatu, a także starał się realizować w pierwszej kolejności te inwestycje, które są wspólne dla wszystkich mieszkańców niezależnie od miejsca ich zamieszkania.

Priorytetem, dla mnie jako Starosty, jak i dla Zarządu, było w roku 2019 podniesienie bezpieczeństwa mieszkańców naszego regionu, dlatego też w pierwszym roku skoncentrowaliśmy się na poprawie infrastruktury drogowej. Ze względu na duże nakłady finansowe potrzebne do realizacji tych zamierzeń konieczne było pozyskanie zewnętrznych źródeł finansowania. Dzięki środkom pozyskanym z Funduszu Dróg Samorządowych udało nam się przeznaczyć blisko 4 000 000 zł na remonty, przebudowę oraz modernizację 5 odcinków dróg powiatowych w każdej z gmin.

Nie mniej istotnym działaniem były inwestycje związane z ochroną zdrowia. W szczególności na uwagę zasługuje nasz namysłowski szpital stanowiący kluczowy punkt ochrony zdrowia w naszym powiecie. Dlatego też poczyniliśmy wiele starań, aby podnieść jakość świadczonych usług medycznych. Do najważniejszych inwestycji w tym zakresie należy budowa windy wewnętrznej, która znacznie usprawnia pracę w szpitalu, wdrożenie e-usług oraz adaptacja nowych pomieszczeń szpitalnych na sale.

Kolejnymi sektorami są edukacja oraz kultura. Te dwa sektory stanowiły kolejną sferę przestrzeni publicznej, w której udało nam się zrealizować sporo projektów. Światło dzienne ujrzał nowy



portal [www.visit.namyslow.pl](http://www.visit.namyslow.pl) oraz aplikacja, które pozwolą wszystkim miłośnikom kultury i historii zgłębić zagadki naszego regionu oraz poznać największe atrakcje naszego powiatu. Ponadto aplikacja „Powiat Namysłowski mobilny przewodnik” zwyciężyła w prestiżowym konkursie na najlepsze projekty promujące regiony, gminy i miasta - **Róża Regionów 2019** - w kategorii aplikacja mobilna. Wyłoniono ją jako najlepszą spośród ponad 100 ocenianych projektów.

Zrealizowaliśmy także dwie „Otwarte Strefy Aktywności”, które służą mieszkańcom jako strefy aktywności fizycznej niezależnie od płci i wieku.

Jako Starosta Powiatu Namysłowskiego jestem dumny, że mogę przedstawić pierwszy rok kadencji nowego Zarządu jako rok bardzo udany, bo wypełniony szeregiem trafnych inwestycji. Jednocześnie był to rok wyjątkowo intensywnej pracy całego zespołu ludzi, którzy dzięki profesjonalizmowi oraz ciężkiej pracy przyczynili się do wspólnego sukcesu. W tym miejscu pragnę podziękować tym, którzy przyczynili się do tego, że ten rok mogę nazwać udanym, jednocześnie życząc sobie i wszystkim, którzy wspólnie ze mną pracowali na te sukcesy, kolejnych takich samych, a nawet lepszych lat.

*Konrad Gęsiarz*  
Starosta Namysłowski

# Powiat Namysłowski

*inwestujemy w Waszą przyszłość*

**Wartość zakończonych  
projektów w 2019 roku**

**12 500 000 zł**

# Powiat namysłowski inwestuje w drogi

Jednym z najważniejszych zadań postawionych przed nowymi władzami powiatu jest poprawa infrastruktury drogowej w granicach powiatu namysłowskiego. W samym roku 2019 powiat zainwestował blisko 4 000 000,00 zł na remont aż 5 odcinków dróg powiatowych. Kolejne 5 odcinków, które według wycen kosztorysowych będzie kosztowało blisko 4 300 000,00 zł, doczeka się remontu już w przyszłym roku.

Tak duże nakłady na remonty dróg możliwe były dzięki dofinansowaniu z rządowego Funduszu Dróg Samorządowych, który w roku 2019 pokrył 50% wartości inwestycji.

## Przebudowa drogi i budowa ścieżki rowerowej przy drodze powiatowej DP 1102 O na odcinku - Józefków-Objazda

Koszt inwestycji w całości: 977 901,64 zł

W ramach inwestycji „Przebudowa drogi i budowa ścieżki rowerowej przy drodze powiatowej DP 1102 O na odcinku Józefków-Objazda” wyremontowany został odcinek o długości około 998 mb wraz ze ścieżką rowerową przyległą do jezdni o szerokości blisko 2,0 m.

### W zakres robót weszło wykonanie:

- prac pomiarowych,
- budowa zatoki autobusowej,
- budowa ścieżki pieszo-rowerowej,
- poszerzenie jezdni,
- nawierzchnia jezdni,
- pobocze,
- odwodnienie,
- oznakowanie

oraz roboty towarzyszące takie jak plantowanie i humusowanie poboczy i pasa zieleni z obsianiem trawą.



## Przebudowa drogi - budowa ścieżki rowerowej przy drodze powiatowej DP 1125 O na odcinku Lubaska-Dębniak

Koszt inwestycji w całości: 888 162,02 zł



Przy drodze powiatowej DP 1125 O na odcinku Lubaska-Dębniak przebudowano drogę oraz wybudowano ścieżkę rowerową. Wyremontowany został odcinek 998 mb drogi oraz około 680 mb ścieżki rowerowej.

### W zakres robót weszło:

- wykonanie warstwy wiążącej ścieżki z mieszanki mineralno-asfaltowej,
- wykonanie warstwy ścieralnej jezdni z mieszanki bitumicznej z jej poszerzeniem,
- wykonanie zatoki autobusowej oraz odcinka chodnika w miejscowości Dębniak,
- montaż elementów BRD wraz z oznakowaniem poziomym grubowarstwowym.

## Remont drogi powiatowej DP 1348 O na odcinku Kozuby-Jagienna

Koszt inwestycji w całości: 559 293,30 zł



Na drodze powiatowej DP 1348 O remontowi zostanie poddany odcinek Kozuby-Jagienna. Łącznie na tej drodze zostanie wyremontowane 1980 mb drogi.

### W zakres prac wejdą:

- roboty pomiarowe,
  - roboty ziemne-korytowanie,
  - regulacja urządzeń obcych,
  - wykonanie warstwy ścieralnej jezdni z mieszanki bitumicznej,
  - montaż elementów BRD,
  - wykonanie oznakowania poziomego grubowarstwowego,
  - konserwacja rowów przydrożnych,
  - wykonanie pobocza tłuczniowego,
- oraz prace towarzyszące jak, plantowanie i humusowanie poboczy i pasa zieleni z obsianiem trawą.

Inwestycja ta zostanie zrealizowana w 2020 roku.

## Remont drogi powiatowej DP 1140 O na odcinku Gola-Bąkowice

Koszt inwestycji w całości: **814 982,02 zł**

Dzięki funduszom pochodzącym z budżetu powiatu oraz pozyskanym z Funduszu Dróg Samorządowych wyremontowano blisko 1.700 mb drogi powiatowej DP 1140 O na odcinku Gola-Bąkowice.

„Inwestycja ta była konieczna dla podniesienia bezpieczeństwa mieszkańców poruszających się tą drogą. Serdecznie dziękuję Zarządowi Powiatu, że dotrzymał umowy i przeprowadził remont tej drogi. Dzięki temu ja też dotrzymałem obietnicy, którą złożyłem na Sesji Rady Gminy w Świerczowie, że droga ta doczeka się remontu w 2019 roku” - mówi Radny Powiatu Krzysztof Żołnowski.

### Zakres prac objął:

- roboty pomiarowe,
- roboty ziemne-korytowanie,
- regulacja urządzeń obcych,
- wykonanie warstwy ścieralnej jezdni z mieszanki bitumicznej, montaż elementów BRD,
- wykonanie remontu odcinka chodnika przy szkole w m. Bąkowice,
- wykonanie oznakowania poziomego grubowarstwowego,
- konserwacja rowów przydrożnych,
- oraz prace towarzyszące tj. wykonanie pobocza tłuczniowego, plantowanie i humusowanie poboczy i pasa zieleni z obsianiem trawą.



## Remont drogi powiatowej DP 1111 O w miejscowości Woskowice Górne

Koszt inwestycji w całości: **490 671,64 zł**



W ramach inwestycji zostało wyremontowane około 1.117 mb drogi powiatowej DP 1111 O w miejscowości Woskowice Górne.

### Zakres prac objął, podobnie jak w przypadku drogi na odcinku Gola-Bąkowice:

- roboty pomiarowe,
- roboty ziemne-korytowanie,
- regulację urządzeń obcych - zasady wodociągowe itp.,
- wykonanie warstwy ścieralnej jezdni z mieszanki bitumicznej,
- montaż elementów BRD.

Dodatkowo wykonano remont zatoki autobusowej w miejscowości Woskowice Górne, a prace wykończeniowe objęły wykonanie oznakowania poziomego grubowarstwowego, konserwację rowów przydrożnych, wykonanie pobocza tłuczniowego oraz plantowanie i humusowanie poboczy i pasa zieleni z obsianiem trawą.

# 4 284 405,20 zł

**kosztorysowa wartość inwestycji drogowych z FDS na 2020 rok**

Na chwilę obecną już wiadomo, że kolejne 5 wniosków złożonych przez Starostwo Powiatowe w Namysłowie na pozyskanie środków zewnętrznych z Funduszu Dróg Samorządowych zostało pozytywnie zarekomendowane przez Wojewodę Opolskiego. Wnioski, które zostały złożone na rok 2020 obejmują remonty następujących dróg w powiecie namysłowskim:

- droga powiatowa DP 1132 O na odcinku Starościan-Pieczyska,
- droga powiatowa DP 1149 O na odcinku skrzyżowanie z DP 1349 O – Domaradzka Kuźnia,
- droga powiatowa DP 1111 O na odcinku DK 42 – skrzyżowanie z DP 1145 O w miejscowości Wielotęka,
- droga powiatowa DP 1118 O w miejscowości Idzikowice,
- droga powiatowa DP 1129 O na odcinku Mikowice-Ligota Książęca.

Łączna wartość kosztorysowa powyższych inwestycji to **4 284 405,20 zł**.



## Wykonanie dokumentacji technicznej wraz z budową ścieżki rowerowej przy DP 1124 O



Koszt wykonania ostatniego etapu: **460 055,03 zł**

„Realizacja strategii niskoemisyjnej na obszarze Powiatu Namysłowskiego – Budowa infrastruktury dla ruchu rowerowego i pieszego – Infrastruktura dla ruchu rowerowego i pieszego – Powiat Namysłowski – limit większości”

**W** 2019 roku Powiat Namysłowski uczestniczył w Projekcie „Realizacja strategii niskoemisyjnej na obszarze Subregionu Północnego Województwa Opolskiego”.

Głównym celem projektu była poprawa jakości środowiska poprzez ograniczenie indywidualnego ruchu samochodowego dzięki zapewnieniu wysokiej jakości autobusowego transportu publicznego oraz infrastruktury ruchu rowerowego i pieszego w gminach powiatu namysłowskiego, kluczborskiego i oleskiego.

Realizacja zadania przyczyniła się do zrównoważonego rozwoju i ochrony środowiska. Inwestycja w swoich głównych założeniach miała za zadanie wyprowadzenie indywidualnego ruchu samochodowego z miasta Namysłowa poprzez budowę

infrastruktury dla ruchu rowerowego i pieszego wraz z miejscami postojowymi, co w znacznym stopniu ograniczyć miało ruch pojazdów samochodowych w najbliższym sąsiedztwie, jak również w samym Namysłowie. Zapewniła ona także niższy poziom emisji zanieczyszczeń emitowanych do powietrza, ograniczyła hałas oraz zatłoczenie. Bezpośrednim efektem inwestycji było zmniejszenie energochłonności w podróżach, wynikające m.in. ze zmniejszenia presji na wykorzystywanie samochodów w podróżach z miejscowości najbliższej położonych do Namysłowa.

W roku 2019 wykonano dokumentację wraz z budową ścieżki rowerowej przy drodze powiatowej DP 1124 O. Realizacja projektu w całości wyniosła 6 285 915,00 zł, dofinansowanie uzyskane ze środków UE to 5 343 027,75 zł.



Wójt Gminy Wilków Bogdan Zdyb składa na ręce Wicestarosty Tomasza Wiciaka podziękowania za współpracę na świeżo oddanej ścieżce rowerowej na odcinku Dębniek-Wilków

## Przebudowa kanalizacji przy ul. Pułaskiego wraz z zagospodarowaniem przyległego terenu

Koszt inwestycji w całości: **70.480,49 zł**



**W** 2019 roku Powiat Namysłowski zakończył inwestycję przebudowy instalacji kanalizacyjnej na działkach nr 844/11 i 844/13 przy ul. Pułaskiego w Namysłowie oraz zagospodarowanie przyległego terenu.

Inwestycja ta miała na celu likwidację niedrożności instalacji kanalizacyjnej, likwidacja częstych i kosztownych awarii w budynkach Zespołu Szkół Rolniczych i mieszkaniowo-usługowym (byłego internatu). Problematyczne były szczególnie awarie związane z dużymi ilościami cofających się ścieków, wybijających w toaletach i brodzikach oraz przemieszczanie się ich do sąsiednich pomieszczeń. Zatkane odpływy i zablokowane rury były poważnym problemem dla użytkowników obiektów, a zwłaszcza tych, którzy ulokowani są na parterach. Usuwanie awarii, sprzątanie pomieszczeń i likwidacja fetorów były niekomfortowe, bardzo kosztowne i uciążliwe.

## Scalanie gruntów obiekt Zofijówka

**W** roku 2019 przeprowadzano I etap inwestycji związany ze scalaniem gruntów obiektu Zofijówka. Głównym celem tego projektu jest poprawa struktury obszarowej gospodarstw rolnych, racjonalne ukształtowanie rozłogów gruntów, urządzenie funkcjonalnej sieci dróg dojazdowych do gruntów rolnych, leśnych oraz zabudowań gospodarczych, wydzielenie gruntów niezbędnych na cele infrastruktury technicznej bez procedury wywłaszczeniowej.

**Inwestycja ta będzie przeprowadzana dwu etapowo.**

I ETAP (część geodezyjna) - polega na zmniejszeniu liczby działek oraz zapewnieniu każdej działce dostępu do drogi publicznej, poprawę rozłogu gospodarstw rolnych, umożliwił także nabycie gruntów w ramach postępowania scaleniowego bez kosztów zawarcia aktu notarialnego. Dzięki czemu poprawie ulegnie kształt działek, których granice dostosowano do urządzeń melioracji wodnych, dróg oraz rzeźby terenu.

II ETAP (część inwestycyjna) - zakłada poprawę infrastruktury sieci drogowej, co nastąpi poprzez zaprojektowanie nowych odcinków dróg oraz poprawę parametrów technicznych już istniejących. Znacznemu polepszeniu ulegnie także struktura melioracji gruntów rolnych, co zostanie osiągnięte poprzez naprawę i konserwację rowów melioracyjnych, a także likwidację i rekultywację zbędnych dróg gruntowych i rowów melioracyjnych.

Koszt inwestycji: **2.303.183,00 zł**

W tym:

**837.669,00 zł** – budżet Państwa

**1.465.514,00 zł** – EFRROW





Unia Europejska  
Europejski Fundusz  
Rozwoju Regionalnego



Koszt inwestycji w całości: **3 948 885,71 zł**

Dofinansowanie ze środków UE: **3 356 552,85 zł**

# Projekt: „Ochrona, promocja i rozwój dziedzictwa kulturowego na obszarze stobrawskiej strefy rehabilitacji i rekreacji - część północna”



Parafie  
Rzymskokatolickie  
z obszaru Powiatu  
Namysłowskiego

**Kwotę blisko 4 000 000 zł Powiat Namysłowski wraz z Partnerami przeznaczył na renowację, rewitalizację i zabezpieczenie obiektów zabytkowych znajdujących się na terenie naszego powiatu. W tym znalazły się także obiekty sakralne, oraz szeroko zakrojone działania, które posłużyły obszernej promocji dziedzictwa kulturowego naszego obszaru.**

W roku 2019 Powiat Namysłowski zakończył realizację projektu „Ochrona, promocja i rozwój dziedzictwa kulturowego na obszarze Stobrawskiej Strefy Rehabilitacji i Rekreacji - część północna”. Projekt ten realizowany był w ramach Poddziałania 5.3.1. Dziedzictwo kulturowe i kultura RPO WO 2014-2020.

Partnerami Powiatu Namysłowskiego, który był liderem projektu, zostały Gminy: Domaszowice, Świerczów i Wilków oraz następujące parafie rzymskokatolickie z naszego powiatu, a mianowicie:

- parafia pw. Wniebowzięcia Najświętszej Maryi Panny we Włochach,
- parafia pw. Narodzenia Najświętszej Maryi Panny i św. Marcina w Strzelcach,
- parafia pw. Najświętszego Serca Pana Jezusa w Świerczowie,

- parafia pw. Wniebowzięcia Najświętszej Maryi Panny w Biestrzykowicach,

- parafia pw. Oczyszczenia Najświętszej Maryi Panny w Bukowiu.

Dzięki przeprowadzonym działaniom dotyczącym obiektów zabytkowych, projekt bezpośrednio wpłynął na zachowanie dziedzictwa kulturowego naszego powiatu. Inwestycje poczynione w ramach projektu powstrzymały degradację cennych obiektów. Ponadto jego celem było również upowszechnienie i ułatwienie dostępu do walorów historyczno-kulturowych poprzez nowoczesne narzędzia informacyjne m.in. systemy multimedialne, aplikacje mobilną, jak również rozwiązania dla osób niepełnosprawnych. W ramach projektu realizowano także działania edukacyjne.

## PARTNERZY

Powiat Namysłowski – lider, Partnerzy Gminy: Domaszowice, Świerczów i Wilków oraz Parafie Rzymskokatolickie: pw. Wniebowzięcia Najświętszej Maryi Panny we Włochach, Narodzenia Najświętszej Maryi Panny i św. Marcina w Strzelcach, Najświętszego Serca Pana Jezusa w Świerczowie, Wniebowzięcia Najświętszej Maryi Panny w Biestrzykowicach, Oczyszczenia Najświętszej Maryi Panny w Bukowiu

Wartość projektu - 3 948 885,71 zł  
Dofinansowanie UE - 3 356 552,85 zł

22 zabytki (kościół, kapliczki, fragmenty namysłowskich murów obronnych, figury, organy, obrazy, dzwonnice) poddane ochronie bądź pracom renowacyjnym i remontowym

Zakup 7 systemów multimedialnych dla kościołów, utworzenie platformy cyfrowego udostępniania zasobów historycznych i kulturowych oraz aplikacji mobilnej, zwiększających także atrakcyjność turystyczną obszaru

Montaż 12 tablic tyflograficznych (map dla osób z niepełnosprawnością wzroku) umożliwiających zapoznanie się z planami zabytkowych obiektów i ich opisem w alfabecie Braille'a, udogodnienia architektoniczne przy zabytkach dla osób z niepełnosprawnością ruchową

Opracowanie i wydanie wielojęzycznych folderów promocyjnych z opisem zabytków i walorów kulturowych naszego obszaru, przeprowadzenie warsztatów edukacyjnych dla dzieci i młodzieży podkreślających znaczenie dziedzictwa kulturowego, zorganizowanie seminarium naukowego podsumowującego projekt

## CEL PROJEKTU

Zwiększenie dostępności zasobów kulturowych i wykorzystanie potencjału endogenicznego obszaru, poprzez rewitalizację 22 zabytkowych obiektów znajdujących się na terenie Powiatu Namysłowskiego (w obrębie Stobrawskiej Strefy Rehabilitacji i Rekreacji - część północna)



Ochrona, remont i renowacja zabytków



Cyfrowe udostępnienie informacji o dziedzictwie kulturowym



Rozwiązania ułatwiające osobom z niepełno - sprawnościami dostęp do zasobów dziedzictwa kulturowego



Działania informacyjne i edukacyjne

Projekt łączy inwestycje, które służyć będą zachowaniu dziedzictwa kulturowego naszego obszaru, a także jego udostępnieniu i promocji. Zwiększą również atrakcyjność turystyczną powiatu

## Wybrane zabytki objęte projektem



Kościół pw. Wniebowstąpienia Pana Jezusa w Miejscu



Kościół pw. św. Katarzyny w Gręboszowie



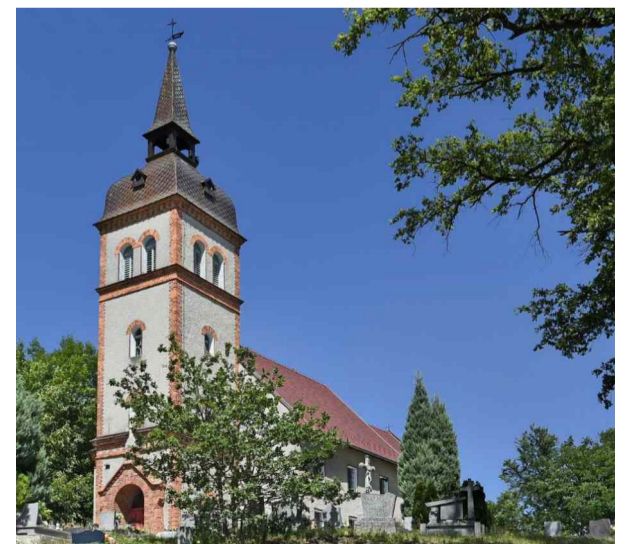
Organy z kościoła parafialnego we Włochach



Mury obronne przy ul. Staszica 8



Mury obronne przy ul. Piastowskiej w Namysłowie



Kościół św. Jadwigi w Dąbrowie



Kościół filialny w Pągowie



Kapliczka przydrożna w Strzelcach



Kościół pw. Najświętszego Serca Pana Jezusa w Świerczowie



Tablice tyflograficzne, które zawierają opisy wykonane także pismem Braille'a



Kapliczka w Domaszowicach



Kościół parafialny p.w. Wniebowzięcia Najświętszej Maryi Panny w Biestrzykowicach

## Powstała aplikacja „Powiat Namysłowski mobilny przewodnik” i portal [visit.namyslow.pl](http://visit.namyslow.pl)

Aplikacja i strona [visit.namyslow.pl](http://visit.namyslow.pl) to nowoczesny, mobilny przewodnik po powiecie namysłowskim. Dzięki zaproponowanym rozwiązaniom mieszkańcy, turyści oraz wszyscy odwiedzający nasz obszar będą mogli znaleźć kompleksowe informacje o ofercie turystycznej, kulturowej, ciekawej historii powiatu oraz jego unikatowej przyrodzie.

[visit.namyslow.pl](http://visit.namyslow.pl) to portal promujący i informujący o naszych najcenniejszych zabytkach, miejscach wartych zobaczenia, ułatwiający zaplanowanie pobytu i tras zwiedzania - dzięki m.in. modułowi „Przewodnik turysty”, który zawiera opisy polecanych miejsc, tras i aktualnych wydarzeń. Całość uzupełniona jest fotografiami, interaktywnymi mapami i grafikami, które pozwalają cyfrowo udostępnić i zobaczyć zasoby naszego dziedzictwa kulturowego i przyrodniczego.

Aplikacja „Powiat namysłowski - mobilny przewodnik” jest zsynchronizowana z portalem [visit.namyslow.pl](http://visit.namyslow.pl).

Do umieszczonych w aplikacji opisów obiektów dołączono zdjęcia i dane lokalizacyjne, ułatwiające ich odnalezienie na mapie. Niektóre z nich mają też panoramy sferyczne, dzięki którym możemy zajrzeć np. do wnętrza zabytkowych kościołów. Korzystanie z aplikacji ułatwiają i urozmaicają nagrania lektorskie.

W mobilnym przewodniku po powiecie namysłowskim znajdziemy także opisy sześciu tras tematycznych oraz gry terenowe - dzięki nim zwiedzanie powiatu będzie jeszcze ciekawsze!

Aplikacja została stworzona w trzech językach: polskim, angielskim i niemieckim.



**2019 RÓŻA REGIONÓW**  
NAJLEPSZE PROJEKTY  
PROMUJĄCE POLSKIE  
PRODUKTY TURYSTYCZNE

Aplikacja „Powiat Namysłowski mobilny przewodnik” zwyciężyła w prestiżowym konkursie na najlepsze projekty promujące regiony, gminy i miasta - **Róża Regionów 2019** - w kategorii aplikacja mobilna!

Ogólnopolski Konkurs Róża Regionów, organizowany przez branżowe wydawnictwo „Wiadomości Turystyczne”, ma na celu wyłonienie najbardziej atrakcyjnych produktów marketingowych promujących polską turystykę. Zwraca uwagę na jakość promocji naszego kraju poprzez ekspercką ocenę wydawnictw promujących miasta, regiony i produkty turystyczne. Materiały promocyjne oceniane są w trzech kategoriach - foldery, projekty specjalne i aplikacje.

Project "Protection, promotion and development of cultural heritage in the area of the Stobrawa Rehabilitation and Recreation Zone - part of the north co-financed by the European Union from the European Fund Regional Development under the Regional Operational Program Opolskie Voivodeship for the years 2014-2020"

## Budowa windy wewnętrznej w szpitalu

Koszt inwestycji w całości: **604.824,38 zł**

W sierpniu 2019 roku dobiegły końca prace nad budową windy w budynku A Namysłowskiego Centrum Zdrowia S.A. Budynek namysłowskiego szpitala posiada III piętra i do tej pory posiadał tylko jedną windę wewnętrzną, która jednak była niewystarczająca.

Nowa szpitalna winda przeznaczona jest do transportu osób i towarów, kabina wykonana jest z antyseptycznej stali nierdzewnej, posiada wyświetlacz cyfrowy LCD informujący o aktualnym kierunku jazdy, wentylator mechaniczny załączany automatycznie, sygnalizację przeciążenia graficzną i dźwiękową, odboje antyseptyczne, oświetlenie stałe i awaryjne, awaryjny system dwustronnej łączności ze służbami ratowniczymi. Prace przy budowie windy objęły także zadania modernizacyjne w budynku głównym szpitala i jego otoczeniu, polegające na przy-

stosowaniu istniejących pomieszczeń i obiektów do obowiązujących przepisów i standardów.

Wykonanie szybu windowego wewnątrz istniejącego budynku wymagało wykonania wielu działań: podbicia fundamentów, rozebrania fragmentu stropów, usunięcia oraz przerebienia wszelkich kolizji instalacji elektrycznych, wodno-sanitarnych oraz centralnego ogrzewania, a także dostawy, montażu i uruchomienia windy szpitalnej do przewozu osób, osób niepełnosprawnych na wózkach oraz chorych na łóżkach szpitalnych wraz z aparaturą medyczną i personelem. A dodatkowym atutem windy jest to, że pozwoli ona na przetransportowanie chorego bezpośrednio z zewnątrz budynku na odpowiedni oddział. Znacznie ułatwi to i przyspieszy prace ratowników i lekarzy namysłowskiego szpitala.



*W tym roku zakończyła się bardzo ważna inwestycja dla naszego szpitala, a mianowicie budowa drugiej windy wewnętrznej. Bardzo się cieszę, że udało się zakończyć tą inwestycję w terminie - mówi Wojciech Próchnicki, Dyrektor ds. administracyjnych NCZ S.A. w Namysłowie. Budowa drugiej windy w naszym namysłowskim szpitalu była konieczna. Do tej pory dysponowaliśmy tylko jedną windą, co jednak było niewystarczające. Nowa winda już działa. Dzięki jej uruchomieniu usprawniliśmy znacznie pracę w naszym namysłowskim szpitalu, co z pewnością przedłoży się na zadowolenie zarówno pacjentów jak i pracowników.*

## „Cukier” pod kontrolą w Namysłowskim Centrum Zdrowia S.A.

**NFZ**  
Narodowy Fundusz Zdrowia

Od listopada 2019 roku w Namysłowskim Centrum Zdrowia S.A. rozpoczęła działalność **Poradnia Diabetologiczna** w ramach umowy z **Narodowym Funduszem Zdrowia**



Poradnię prowadzi lekarz specjalista chorób wewnętrznych i diabetologii **Beata Berger**. **Poradnia jest czynna w środy od godziny 9<sup>00</sup> do 14<sup>00</sup> i mieści się w budynku głównym szpitala na parterze** (pomieszczenia dawnej poradni kardiologicznej).

Pacjent do poradni diabetologicznej powinien posiadać skierowanie i zarejestrować się osobiście lub telefonicznie pod numerem telefonu **77 40 40 227 od pon. do pt. w godzinach od 12<sup>00</sup> do 14<sup>00</sup>** w rejestracji (budynek B, parter, rejestracja).

Na wizytę do poradni diabetologicznej wskazane jest przyniesienie dzienniczka diabetyka wraz z glukometrem, posiadanej dokumentacji medycznej i aktualnych wyników badań oraz dowodu osobistego.



## 0,5 mln dla NCZ S.A. na remont Oddziału Wewnętrznego

Kwota dofinansowania: **489 070,42 zł**

**B**lisko 0,5 mln zł pozyskał Zarząd NCZ S.A. na remont Oddziału Wewnętrznego w budynku namysłowskiego szpitala oraz na zakup sprzętu medycznego do przebudowanych i wyremontowanych pomieszczeń.

*Inwestycja ta znacząco podniesie wydajność leczenia chorób cywilizacyjnych na Oddziale Wewnętrznym naszego szpitala. Ponadto przełoży się ona bezpośrednio na jakość świadczonych usług w naszej placówce, a to oznacza jeszcze sprawniejsze i skuteczniejsze leczenie mieszkańców powiatu namysłowskiego.* - mówi Dyrektor ds. Administracyjnych NCZ S.A. Pan Wojciech Próchnicki

Fundusze pozyskano w ramach poddziałania 10.1.1. Infrastruktura ochrony zdrowia w zakresie profilaktyki zdrowotnej mieszkańców regionu RPO WO 2014-2020.



## Adaptacja nowych pomieszczeń w namysłowskim szpitalu

Koszt inwestycji w całości: **151.253,33 zł**

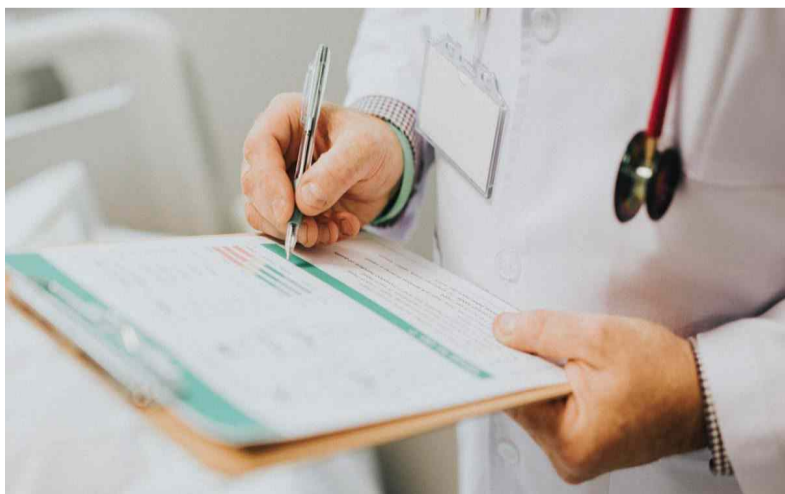
**A**daptacja nowych pomieszczeń przylegających do nowo-wybudowanej windy w budynku namysłowskiego szpitala była inwestycją, której głównym celem było przystosowanie istniejących pomieszczeń i obiektów do obowiązujących przepisów i standardów. Dzięki pracom budowlanym na terenie szpitala możliwe było zaadoptowanie nowych pomieszczeń oraz przystosowanie ich do wymagań i obowiązujących standardów.

Prace objęły przystosowanie istniejących już wcześniej pomieszczeń do obowiązujących przepisów i standardów, a prace adaptacyjne dotyczące pomieszczeń przylegających do windy, objęły wykonanie robót adaptacyjnych ogólnobudowlanych oraz montaż instalacji przyzywowej i montaż opraw bakterioobójczych na 4 salach szpitalnych w budynku szpitala.



## Bezpłatne konsultacje diabetologiczne dla mieszkańców powiatu

Wielkość dofinansowania: **20 000,00 zł**



**S**tarostwo Powiatowe dofinansowało darmowe konsultacje diabetologiczne dla wszystkich mieszkańców naszego powiatu, którzy na co dzień mają problemy cukrzycowe. W poradni diabetologicznej funkcjonującej w Namysłowskim Centrum Zdrowia można było skorzystać z serii wizyt sfinansowanych m.in. przez władze powiatu namysłowskiego.

Konsultacji udzielała lek. med. diabetolog Beata Berger w budynku główny szpitala. Każdy uczestnik w ramach tego programu miał zapewnione dwie konsultacje lekarskie i bezpłatne badanie laboratoryjne zlecone przez lekarza.

Program cieszył się ogromnym zainteresowaniem oraz został przyjęty z dużym entuzjazmem przez naszych namysłowskich diabetyków.

*„To bardzo dobra wiadomość nie tylko dla naszego stowarzyszenia, ale i dla wszystkich mieszkańców naszego powiatu, którzy na co dzień borykają się z problemami cukrzycowymi”* - mówi pani Janina Rudawska, prezes Namysłowskiego Stowarzyszenia Diabetyków. Jednocześnie Pani Janina podkreśla, że *„taka pomoc jest niezwykle wartościowa, bo problem cukrzycy jest coraz bardziej powszechny wśród mieszkańców i to nie tylko naszego powiatu”*.

# E-usługi w NCZ S.A.



Unia Europejska  
Europejskie Fundusze  
Strukturalne i Inwestycyjne



Wartość projektu w całości: 2 758 375,66 zł

Dofinansowanie ze środków UE: 2 344 619,30 zł

Wprowadzając elektroniczną usługę medycznych, władze powiatu wraz z Zarządem Namysłowskiego szpitala stawiają na wygodę pacjentów i personelu medycznego.

Realizowany obecnie projekt pn. „Rozwój elektronicznych usług publicznych z zakresu e-zdrowie w Namysłowskim Centrum Zdrowia Spółka Akcyjna” współfinansowany ze środków RPO WO 2014-2020 ma za zadanie przede wszystkim usprawnić obsługę pacjentów oraz znacząco podnieść jakość pracy osób w nim zatrudnionych.

**W** Namysłowskim Centrum Zdrowia S.A. trwa wdrażanie w życie nowego projektu mającego na celu rozwój elektronicznych usług publicznych z zakresu e-zdrowie. Projekt jest współfinansowany ze środków Europejskiego Funduszu Rozwoju Regionalnego w ramach Regionalnego Programu Operacyjnego Województwa Opolskiego na lata 2014-2020. Całkowita wartość projektu 2 758 375,66 zł brutto, wartość dofinansowania 2 344 619,30 zł brutto. Wprowadzając elektroniczną usługę medycznych, władze powiatu wraz z Zarządem Namysłowskiego szpitala stawiają na wygodę pacjentów i personelu medycznego.

Projekt pn. „Rozwój elektronicznych usług publicznych z zakresu e-zdrowie w Namysłowskim Centrum Zdrowia Spółka Akcyjna” współfinansowany ze środków RPO WO 2014-2020 ma za zadanie przede wszystkim usprawnić obsługę pacjentów oraz znacząco podnieść jakość pracy osób w nim zatrud-

niowanych. Największą korzyścią dla pacjentów, w związku z wprowadzeniem e-usług, będzie niewątpliwie oszczędność czasu, który trzeba było spędzić w kolejce np. do rejestracji. Wprowadzenie e-usług spowoduje zlikwidowanie bądź widoczne zmniejszenie kolejek na korytarzach, które jak wiemy są bardzo uciążliwe, szczególnie dla chorych pacjentów. Celem projektu jest zaoferowanie wszystkim zainteresowanym swobodnego dostępu do szeregu e-usług publicznych z zakresu e-zdrowia, które będą usprawniać i ułatwiać korzystanie z usług medycznych oferowanych przez szpital. Odbiorcami tych usług są, jak wiadomo, obecni i przyszli pacjenci NCZ S.A., którzy zyskają możliwość kompleksowego załatwienia szeregu spraw bez konieczności osobistego stawienia się w szpitalu.

W niczym nie będzie się ona wyróżniała od innych już działających na rynku tego typu usług. Przed rozpoczęciem wszelkich działań będzie trzeba utworzyć dla siebie konto użytkownika, zabezpieczyć je

wymaganymi hasłami i skonfigurować swój indywidualny profil. Następnie każdy użytkownik dostanie dostęp do specjalnych baz danych, które będą zawierały e-Dokumentację, e-Wywiad lekarski, e-Deklaracje POZ, e-Zgodę, e-Powiadomienie dla opiekunów i wiele innych. Dodatkowo, co uważam jest jedną z najbardziej korzystnych dla pacjentów wartością, będzie dostęp do e-Kolejki oczekujących, e-Komunikatów szpitala, e-Korespondencji, co poprawi znacznie sferę dostępu do bieżących informacji związanych z funkcjonowaniem naszego namysłowskiego szpitala.

Dla pracowników niewątpliwie największe znaczenia ma usprawnienie obiegu wewnętrznej dokumentacji medycznej. Finalnie wdrożenie systemu ma znacznie usprawnić ten proces i skrócić czas jaki w chwili obecnej trzeba poświęcić na wypełnianie dokumentacji w sposób tradycyjny. Wpłyne to niewątpliwie na wzrost efektywności zarządzania w szpitalu jako organizacji, a w szczególności

optymalizacja wykorzystania posiadanych zasobów - tak, aby móc oferować usługi medyczne najwyższej jakości, w maksymalnym zakresie i dla maksymalnej liczby pacjentów. Zostanie to osiągnięte poprzez wdrożenie bazodanowych systemów informatycznych wspoma-

gających zarządzanie oraz usprawnienie wewnętrznej komunikacji elektronicznej poprzez wdrożenie elektronicznego obiegu dokumentów. Przyspieszy to przepływ informacji i pozwoli na optymalizację wewnętrznych procesów w szpitalu.



Na powyższych zdjęciach znajduje się część sprzętu zakupionego w ramach realizacji programu. Są to min. UPS, fragment nowej serwerowni oraz nowy sprzęt komputerowy.



## usługi



- ✓ **oszczędność czasu**
- ✓ **oszczędność pieniędzy**
- ✓ **usprawnienie komunikacji z urzędem**

# Otwarte Strefy Aktywności przy ZSR i LO

Otwarte Strefy Aktywności (OSA) to miejsca, gdzie w plenerze można uprawiać sport oraz cieszyć się z rekreacji oraz odpoczynku. Przeznaczone dla dzieci, młodzieży, dorosłych oraz osób starszych!



Ministerstwo  
Sportu i Turystyki



Koszt inwestycji w całości: **85 939,16 zł**

Powiat Namysłowski zakończył pod koniec września 2019 roku realizację nowej inwestycji z dofinansowaniem Ministerstwa Sportu i Turystyki. Inwestycja została zrealizowana w ramach PROGRAMU ROZWOJU MAŁEJ INFRASTRUKTURY SPORTOWO-REKREACYJNEJ O CHARAKTERZE WIELOPOKOLENIOWYM, którego głównymi celami są:

- budowa ogólnodostępnych, wielofunkcyjnych, plenerowych stref aktywności skierowanych do różnych grup wiekowych oraz
- tworzenie przestrzeni aktywności sportowej sprzyjającej międzypokoleniowej integracji społecznej - uprawianie sportu jako forma spędzania wolnego czasu.

Program ten jest także odpowiedzią Ministerstwa Sportu i Turystyki na oczekiwania społeczne w zakresie tworzenia stref aktywności sportowo-rekreacyjnych w pobliżu miejsc zamieszkania.

**Dzięki otrzymanemu dofinansowaniu o wysokości blisko 86 tys. zł. powiat namysłowski zrealizował dwie takie inwestycje, które zakończyły się pod koniec września 2019 roku.**

Dwie Otwarte Strefy Aktywności powstały przy dwóch namysłowskich szkołach: Zespole Szkół Rolniczych oraz I Liceum Ogólnokształcącym. Oba place przylegające bezpośrednio do szkół zostały wyposażone w urządzenia o charakterze sportowo-rekreacyjnym i zostały sfinansowane z dofinansowania otrzymanego z Ministerstwa Sportu i Turystyki ze środków Funduszu Rozwoju Kultury Fizycznej (FRKF) w ramach Programu rozwoju małej infrastruktury sportowo-rekreacyjnej o charakterze wielopokoleniowym - Otwarte Strefy Aktywności (OSA) edycja 2019. Celem programu jest, jak już

wcześniej pisałam, budowa ogólnodostępnych, bezpłatnych stref sportowo-rekreacyjnych, które mają szansę stać się miejscem pierwszej aktywności fizycznej dla dzieci, dorosłych oraz osób starszych. Dodatkowo w swoich założeniach podnoszą one w sposób znaczący estetykę przestrzeni publicznej oraz poprawiają jakość życia mieszkańców danego obszaru.

Place przy wspomnianych szkołach zostały wyposażone w takie sprzęty jak: wyciąg górny, orbitrek wolnostojący, wioślarz, jeździec, surfer, drabinka - podciąg nóg. Dodatkowo przy Zespole Szkół Rolniczych został zamontowany sprzęt spełniający wymogi dla **osób niepełnosprawnych** tzw. wyciąg górny, który posłuży aktywizacji ruchowej wychowanków mieszczącego się na terenie „Rolnika” Stowarzyszenia Przyjaciół Chorych „Nadzieja”, ale i nie tylko. Obie szkoły zostały wybrane nieprzypadkowo. Decyzję o właśnie takiej, a nie innej lokalizacji podjęto po szczegółowej analizie infrastruktury. Wzięto pod uwagę ilość instytucji oraz stowarzyszeń, które znajdują się najbliższym otoczeniu, a dla których takie strefy są niewątpliwą wartością dodaną dla zdrowia i sprawności fizycznej.

Dodatkowo siłownie plenerowe zostały doposażone w **strefy relaksu**, w skład których weszły stoliki do gry w szachy i chińczyka oraz ławka parkowa. Wykonano także nasadzenia, oświetlenie oraz monitoring. Wszystko to podnosi jeszcze bardziej atrakcyjność oraz poczucie bezpieczeństwa osób korzystających z Otwartych Stref Aktywności w Namysłowie.



*„Budując Otwarte Strefy Aktywności chcemy przekonać mieszkańców naszego powiatu do aktywnego spędzania wolnego czasu na świeżym powietrzu. To bardzo ważne, ponieważ - jak wynika z ogólnie dostępnych statystyk - w naszym kraju blisko 27% osób zmaga się z otyłością. Z kolei aż 70% Polaków ma problemy z nadwagą. Alarmujący jest też fakt, że rośnie odsetek dzieci, u których rozpoznaje się problemy związane z nieprawidłową wagą oraz dietą i to w coraz młodszym wieku.” - mówi Starosta Konrad Gęsiarz.*



## Nowy sprzęt rehabilitacyjny w DPS w Kamiennej

Koszt inwestycji w całości: **21 499,00 zł**



**D**zięki dotacji z rezerwy celowej budżetu państwa na realizację zadania własnego powiatu z przeznaczeniem na dofinansowanie domów pomocy społecznej, dofinansowaniu otrzymanemu z Opolskiego Urzędu Wojewódzkiego oraz wsparciu Pracowniczej Fundacji Velux - Dom Pomocy Społecznej Promyk w Kamiennej został wyposażony w sprzęt rehabilitacyjny.

Zakupiono pionizator, który jest urządzeniem niezbędnym w procesie rehabilitacji osób niezdolnych do utrzymania pozycji pionowej i samodzielnego chodzenia oraz sprzęt ortopedyczny (łóżko rehabilitacyjne, materac przeciw-odleżynowy, wysięgnik z uchwytem, szafkę przyłóżkową). Pionizator to rodzaj ortezy, która wspomaga nie tylko opiekę nad osobą niepełnosprawną ułatwiając wykonywanie codziennych czynności pielęgnacyjnych, ale także poprawia zdolności ruchowe pacjenta oraz jego ogólną kondycję zdrowotną zarówno w sferze fizycznej, jak i psychicznej.

## Wymiana sieci c.o. w budynku szkoły w Zespole Szkół Mechanicznych w Namysłowie

Koszt inwestycji: **39.301,86 zł**

**G**łównym celem inwestycji była likwidacja licznych awarii i związanych z nimi zagrożeń. Ponadto dzięki wykonanym pracom udało się wyeliminować straty ciepła na przesyle, wynikające z procesów starzeniowych izolacji.

Inwestycja polegała na wymianie istniejącej sieci ciepłej, która została wybudowana w drugiej połowie lat 70-tych XX wieku, czyli jak łatwo policzyć ponad 40 lat temu. Prace były podyktowane złym stanem technicznym - sieć była skorodowana, przez co dochodziło do licznych awarii.

Prace polegały na wymianie starej sieci kanałowej na sieć ciepłą z rur preizolowanych z zachowaniem istniejących parametrów technologicznych (średnica, przepustowość, itp.).



## Modernizacja dachu Poradni Psychologiczno-Pedagogicznej w Namysłowie

Wielkość dofinansowania: **19.500,00 zł**



**N**a budynku Poradni Psychologiczno-Pedagogicznej w Namysłowie wykonano nowe pokrycie dachu płaskiego. Wymiana dachu była konieczna ze względu na liczne uszkodzenia oraz nieszczelności zlokalizowane w warstwie papy na budynku Poradni.

Podczas prac remontowych zlikwidowano liczne uszkodzenia i trudne do zlokalizowania nieszczelności wierzchniej warstwy papy na budynku placówki z dachem płaskim. Tym samym udało się zlikwidować przyczyny degradacji elewacji powstałe prawdopodobnie z powodu nieszczelności dachu. Dzięki pracom remontowym wyeliminowano zacieki, które pojawiały się na ścianach pomieszczeń budynku, szczególnie w okresach o natężonych opadach deszczu i związanych z topnieniem zalegającego lodu na dachu.

## Inwestujemy w edukację

Wysokość dofinansowania: **45 000,00 zł**

**R**ozwijanie zainteresowań uczniów poprzez promowanie i wspieranie rozwoju czytelnictwa wśród dzieci i młodzieży, w tym zakup nowości wydawniczych to podstawowy cel realizowany w ramach Priorytetu 3 „Narodowego Programu Rozwoju Czytelnictwa”.

Głównym celem programu jest wzmocnienie zainteresowań i aktywności czytelniczej uczniów przez wspieranie organów prowadzących szkoły podstawowe, gimnazja i szkoły ponadgimnazjalne dla dzieci i młodzieży, szkoły artystyczne realizujące kształcenie ogólne, a także szkoły, zespoły szkół i szkolne punkty konsultacyjne przy przedstawicielstwach dyplomatycznych, urzędach konsularnych i przedstawicielstwach wojskowych Rzeczypospolitej Polskiej oraz biblioteki pedagogiczne w podejmowaniu przedsięwzięć w obszarze rozwijania zainteresowań uczniów przez promowanie i wspieranie rozwoju czytelnictwa.

To właśnie w ramach tego projektu Starostwo Powiatowe w Namysłowie uzyskało dodatkowe środki finansowe dla trzech szkół średnich z powiatu namysłowskiego w celu zakupu nowości wydawniczych (książek niebędących podręcznikami) do bibliotek szkolnych i pedagogicznych, które będą realizowane w odniesieniu do szkół lub bibliotek pedagogicznych.

Dofinansowanie otrzymały trzy szkoły średnie:

- Zespół Szkół Rolniczych im. Tadeusza Kościuszki w Namysłowie
- Zespół Szkół Mechanicznych im. Żołnierzy Września 1939 roku w Namysłowie
- I Liceum Ogólnokształcące im. Jarosława Iwaszkiewicza w Namysłowie

Wszystkie szkoły otrzymały po 15.000 złotych (12.000 zł środki dotacyjne + 3.000 zł ze środków własnych organu prowadzącego szkołę lub bibliotekę).

Łączny koszt powierzonych zadań to **45,000** złotych.



## Inwestujemy w bezpieczeństwo mieszkańców

Wartość samochodów: 2 041 800,00 zł



**B**ezpieczeństwo mieszkańców naszego powiatu jest dla władz powiatowych sprawą nadrzędną, dlatego też ciągle dofinansowujemy, w miarę naszych możliwości oraz dostępnych środków regularnie wspieramy działalność Komendy Powiatowej Policji oraz Komendy Powiatowej Straży Pożarnej.

W mijającym roku udało się zakupić dwa nowe wozy strażackie dla Komendy Powiatowej Państwowej Straży Pożarnej w Namysłowie.

W czerwcu br. strażacy otrzymali ciężki samochód ratowniczo-gaśniczy na podwoziu MAN z napędem 4x4 wraz ze sprzętem. Wartość samochodu wraz z wyposażeniem wyniosła 1.185.720 zł, a środki na jego zakup pochodziły z Funduszy Europejskich Infrastruktura i Środowisko „Usprawnienie systemu ratownictwa drogach - etap IV”, cel projektu: optymalna efektywność prowadzenia akcji ratowniczych w transporcie drogowym przez Państwową Straż Pożarną na obszarze Polski.

We wrześniu strażacy otrzymali drugi pojazd - średni samochód ratowniczo-gaśniczy na podwoziu Renault z napędem 4x4. Wartość samochodu wraz z wyposażeniem wyniosła 856.080 zł, a środki finansowe na zakup pojazdu pochodziły z następujących źródeł: Wojewódzki Fundusz Ochrony Środowiska i Gospodarki Wodnej w Opolu - 595.000 zł, Komendant Główny Państwowej Straży Pożarnej - 140.000 zł, Gmina Namysłów - 80.000 zł, Powiat Namysłowski - 21.080 zł, Gmina Wilków - 20.000 zł.

KULTURA

## Dbamy o zabytki i wspieramy lokalne kościoły

Koszt inwestycji: 40 000,00 zł



**Z**własnych środków budżetowych powiatu zostały przeprowadzone prace konserwatorskie rzeźb św. Nepomucena w Kościele św. Michała Archanioła w Michalicach oraz renowacja witraża w Kościele Niepokalanego Poczęcia Najświętszej Maryi Panny w Kowalowicach.

Zakres prac konserwatorskich przy 2 rzeźbach św. Jana Nepomucena w kościele w Michalicach to m. in:

- oczyszczenie wraz z demontażem,
- dezynfekcja i dezynsekcja,
- podklejenie pęcherzy i rozwarstwień, przywrócenie przyczepności polichromii do podłoża
- impregnacja i utwardzenie zniszczonej struktury drewna,
- oczyszczenie polichromii oraz usunięcie wtórnych nawarstwień,
- sklejenie rozstępów i pęknięć drewna,
- uzupełnienie ubytków drewna przez flekowanie i kitowanie oraz ubytków zaprawy w partii polichromii i złoczeń
- wykonanie rekonstrukcji punktowej polichromii i złoczeń
- nałożenie werniksu na polichromię
- montaż rzeźb.

W Kościele Niepokalanego Poczęcia NMP w Kowalowicach dokonano całkowitej rewitalizacji witraża. W zakres prac weszło czyszczenie, wymiana spoidel oraz całkowita renowacja przeszkleń witrażowych.

EDUKACJA

Rzeczpospolita  
PolskaUnia Europejska  
Europejski Fundusz Społeczny

Wielkość dofinansowania: 191 986,13 zł

## Powiat Namysłowski... bliżej rodziny i dziecka

**B**lisko 115 000,00 zł zostało pozyskane z Europejskiego Funduszu Społecznego na wsparcie dla rodzin pieczy zastępczej z naszego powiatu. Dzięki tym środkom Powiatowe Centrum Pomocy Rodzinie mogło zorganizować oraz przeprowadzić szereg spotkań edukacyjnych oraz prozdrowotnych dla 38 rodzin objętych pieczą zastępczą na naszym terenie. Fundusze pozyskano z projektu: „Bliżej rodziny i dziecka - wsparcie rodzin przeżywających problemy opiekuńczo-wychowawcze oraz wsparcie pieczy zastępczej - II edycja współfinansowany ze środków Europejskiego Funduszu Społecznego w ramach Regionalnego Programu Operacyjnego Województwa Opolskiego 2014-2020, oś priorytetowa VIII Integracja społeczna” Głównym celem projektu jest zwiększenie dostępu do usług społecznych świadczonych w naszym powiecie

na rzecz rodzin przeżywających problemy opiekuńczo-wychowawcze oraz pieczy zastępczej, które pozwolą wyeliminować deficyty lub dysfunkcje ww. grup oraz profilaktycznie przeciwdziałać ich marginalizacji. Główne problemy, na które odpowiada powyższy projekt to:

- niewystarczająca ilość usług świadczonych na rzecz ww. rodzin,
- niewystarczająca ilość usług świadczonych na rzecz wychowanków pieczy zastępczej,
- niewystarczająca ilość usług świadczonych na rzecz osób sprawujących pieczę i młodzieży usamodzielniającej,
- potrzeba rozwoju działań prowadzących do odejścia od opieki instytucjonalnej.

Wsparciem objęte zostaną osoby i rodziny zagrożone ubóstwem lub wykluczeniem społecznym, jak również

otoczenie osób zagrożonych ubóstwem lub wykluczeniem społecznym.

W ramach projektu organizowane są nie tylko liczne zajęcia integracyjne dla rodzin zastępczych, szkolenia, wyjazdy integracyjne, ale także dzięki powyższemu projektowi wychowankowie Rodzinnej Pieczy Zastępczej zostali objęci indywidualną terapią logopedyczną. Spotkania z logopedą odbywały się w domu rodziny zastępczej, a sama terapia miała na celu usunięcie wad wymowy oraz innych zaburzeń wymowy u dzieci. mogły skorzystać w 2019 roku z bezpłatnej terapii logopedycznej. A także z terapii Biofeedback, której sesje miały na celu zapewnienie wsparcia w leczeniu zaburzeń pamięci, koncentracji uwagi, nadpobudliwości psychoruchowej, autyzmu, zaburzeń rozwoju mowy.

## Zespół Szkół Mechanicznych „Together for better”

Wartość projektu: **21 000,00 EUR**



W listopadzie szkoła podpisała umowę w sprawie przystąpienia do realizacji projektu unijnego Erasmus+ "Together for better".

Idea zakłada wyjazdy uczniów do szkół partnerskich. Oprócz naszego kraju w inicjatywie udział biorą: Macedonia, Portugalia, Turcja oraz Rumunia jako koordynator. Przedsięwzięcie potrwa do końca sierpnia 2021 r.

Jego celem jest integracja społeczna uczniów, rozwój kompetencji związanych z technologią informacyjną i komunikacyjną, poprawa wyników w nauce, kształcenie

umiejętności uczenia się i rozsądnego korzystania z mediów społecznościowych. Plan działania zakłada dwie wymiany uczniów: w Macedonii w lutym 2020 r. oraz w Polsce w listopadzie 2020 r., a także dwa spotkania dla trzyosobowej grupy nauczycieli.

Pierwsze spotkanie odbyło się w dniach 26-30 października 2019 r. w Targu-Jiu w Rumunii. Wzięli w nim udział przedstawiciele wszystkich szkół partnerskich, koordynatorzy, dyrekcja szkoły z Rumunii, która była organizatorem spotkania oraz przedstawiciele władz oświatowych miasta Targu-Jiu. Naszą szkołę reprezentowała wicedyrektor Elżbieta Gosławska oraz nauczycielki Magdalena Nowakowska i Violetta Korytko. Na spotkaniu omówiono cele, główne założenia, oczekiwane rezultaty, zadania i przedsięwzięcia do realizacji oraz budżet projektu



EDUKACJA

## Zagraniczne praktyki zawodowe w ZSR

Wartość projektu: **1 132 028,85 zł**  
(266 078,00 EUR)



Celem projektu było nabycie umiejętności zawodowych, doskonalenie porozumiewania się w językach obcych oraz nabycie kompetencji personalnych i społecznych. Uczniowie ZSR w Wielkiej Brytanii, w Plymouth uczyli się zawodu uczniowie technikum informatycznego i technikum organizacji reklamy. Przyszli informatycy nabyli i rozwinęli umiejętności związane ze swoją przyszłą profesją w zakresie montażu i naprawy komputerów, montowania i rozbudowy lokalnej sieci komputerowej, tworzenia baz danych i stron internetowych, instalowania systemów operacyjnych i oprogramowania oraz administrowania siecią komputerową. Uczniowie technikum organizacji reklamy nauczyli się projektowania i wykonywania produktów reklamowych, takich jak wizytówki, logo, slogan, broszura, baner oraz zasad dotyczących marketingu własnej firmy. W wolnym czasie uczniowie zwiedzali Plymouth i uczestniczyli w wycieczkach do Mount Batten, Exeter i Looe.

18 uczniów technikum żywienia odbyło 4-tygodniową praktykę zawodową w południowej Hiszpanii w Maladze. Młodzież pracowała w restauracjach i barach, gdzie nauczyła się wykonywać różne potrawy, w tym dania kuchni hiszpańskiej. Podczas pobytu w Hiszpanii uczniowie zwiedzili Malagę, oraz uczestniczyli w wycieczce do Rondy i na Gibraltar.

Uczennice technikum obsługi turystycznej przebywały we Włoszech, w położonym nad Adriatykiem Rimini, mieście znanym z wysoko rozwiniętej sieci hoteli oraz biur turystycznych. Pobyt w Rimini połączony był ze zwiedzaniem ciekawych i znanych miast: Wenecji i San Marino.

Na przełomie sierpnia i września 6 uczniów z technikum agrobiznesu i 10 z technikum architektury krajobrazu odbywało praktykę w Niemczech, w południowej Hesji. Uczniowie z agrobiznesu pracując w przedsiębiorstwach i gospodarstwach rolnych nauczyli się uprawy i zbioru warzyw, produkcji materiału siewnego, obsługi deszczowni, zabiegów związanych z hodowlą krów. Młodzież z architektury była zatrudniona w 6 przedsiębiorstwach, w których nabyła umiejętności związane z obsługą terenów

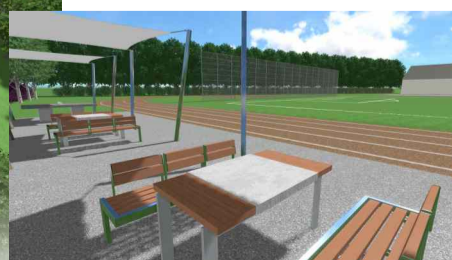


zielonych oraz zakładaniem i pielęgnacją ogrodów. Praktykanci uczestniczyli w wycieczkach na targi ogrodnicze Bundesgartenschau BUGA w Heilbronn w Badenii-Wirtembergii oraz do Frankfurtu nad Menem.

# Plany inwestycyjne 2020

Nowy obiekt sportowy przy I LO w Namysłowie  
szacunkowa kwota inwestycji

# 5 000 000 zł



Budowa 300 m bieżni, trawiastego boiska piłkarskiego (wymiaru dla rozgrywek młodzików), wielofunkcyjnego boiska do koszykówki i siatkówki, szeregu rzutni oraz pozostałej infrastruktury sportowej powoli zaczynają się materializować. To kolejna inwestycja zaplanowana na 2020 rok, której realizację już rozpoczęliśmy.

I etap, jakim było opracowanie dokumentacji technicznej oraz uzyskanie pozwolenia budowlanego za nami.

Rozpoczynamy II etap, czyli analizę kosztorysów oraz przygotowanie montażu finansowego.

Liczymy, że w tym roku uda się rozpocząć III etap polegający na realizacji inwestycji, jednak będzie on zależny w głównej mierze od uzyskanych dofinansowań zewnętrznych.