



# Nasz Powiat

n a m y s ł o w s k i

## **70-lecie I Liceum Ogólnokształcącego im. Jarosława Iwaszkiewicza w Namysłowie**



*Powiatowy Urząd Pracy*



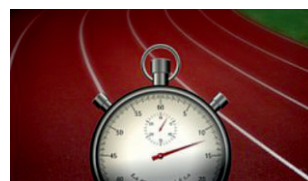
Rozmowa z Dyrektorem Powiatowego  
Urzędu Pracy w Namysłowie -  
Zbigniewem Juzakiem

*Pilotowany program  
"Aktywny samorząd"*



Informacja o obszarach wsparcia  
osób niepełnosprawnych w ramach  
programu "Aktywny samorząd"

*LUKS "Dwójka"  
Namysłów*



Sukcesy zawodników LUKS  
"Dwójka" z Namysłowa

# Rozmowa z Michałem Ilnickim

## Starostą Namysłowskim

Mija pół roku od objęcia przez Pana, zresztą już po raz drugi, stanowiska Starosty Powiatu Namysłowskiego. Jakież są Pana spostrzeżenia i uwagi odnośnie tego czasu oraz jakieś plany na najbliższe przyszłość?

Faktycznie czas mija bardzo szybko i nim się obejrzałem minęło już pół roku od kiedy zostałem wybrany na stanowisko Starosty Powiatu Namysłowskiego. Był to okres wyjątkowo intensywnej pracy na różnych płaszczyznach, mam tutaj na myśli m.in. realizację budżetu, inicjowanie działań zmierzających do aktywizacji rozwoju powiatu ze szczególnym uwzględnieniem Regionalnego Programu Operacyjnego Województwa Opolskiego 2014 - 2020 i właściwym wykorzystaniem funduszy europejskich, opracowanie założeń nowej Strategii Rozwoju Powiatu Namysłowskiego do 2023 r., kontynuacja działań w zakresie partnerskiego projektu Ochrona, promocja i rozwój zasobów przyrodniczych, kulturowych i historycznych obszaru Stobrawskiej Strefy, a także zaplanowanie oraz realizacja kolejnych inwestycji. Mówiąc o inwestycjach mam na myśli dwa duże projekty tj. przebudowa i remont dróg powiatowych nr DP 1102 O i DP 1104 O na odcinku Namysłów - Głuszyna oraz drogi powiatowej DP 1129 O Mikowice - Biestrykowice. Podjęte zostały także działania w sprawie remontu drogi DP 1125 O na ul. Grunwaldzkiej w Namysłowie, a także rozbudowy drogi powiatowej DP 1124 O poprzez budowę chodnika w miejscowości Wilków na ul. Długiej do Gimnazjum. Zlecone zostało także wykonanie dokumentacji projektowo - kosztorysowej rewitalizacji zabytkowego parku na terenie szpitala w Namysłowie, które obejmuje m.in. przebudowę zjazdów do szpitala, alejek, placów parkowych oraz rozbiórki byłej pralni wraz z usunięciem z tych elementów zagospodarowania terenu. Realizowana jest także dokumentacja projektowa na kompleksową renowację zabytkowych murów. Jak widać zakres zobowiązań jakie cię na mnie i moich współpracowników jest spory, niemniej jednak jestem przekonany, iż efekty tego czasu będą zadowalające i przyniosą satysfakcję nam wszystkim.



Zbliża się okres wakacyjny, a więc czas odpoczynku dla dzieci i młodzieży, a także dorosłych, proszę powiedzieć, czy powiat jest przygotowany do tego, aby zarówno mieszkańcy, jak i przyjeżdżający goście czuli się w nim bezpiecznie?

Z całą odpowiedzialnością mogę powiedzieć, że tak. Podczas czerwcowego posiedzenia Komisji Bezpieczeństwa i Porządku otrzymałem zapewnienie od wszystkich jednostek zaangażowanych w program „Bezpieczne Wakacje”, że podjęte zostały wszelkie działania w tej kwestii zarówno profilaktyczne, jak i prewencyjne i to w bardzo szerokim zakresie. Dlatego też wszyscy odpoczywający mogą czuć się bezpiecznie i miło spędzić czas wolny, korzystając przy tym z wielu atrakcji turystycznych jakie ma do zaoferowania cały powiat namysłowski.

rozmawiała Ewelina Małko

W związku ze zbliżającymi się wakacjami wszystkim uczniom oraz pracownikom owiatujemy udanego wypoczynku, słonecznej pogody, zdrowia i niczym niezmiernie radości, bezpiecznych podróży oraz niezapomnianych wrażeń podczas wakacyjnych przygód.



Starosta Namysłowski  
Michał Ilnicki  
Wicestarosta Bartłomiej Stawiarski  
Przewodniczący Rady Powiatu  
Sławomir Gradzik



„Nasz Powiat Namysłowski”  
bezpłatna gazeta samorządowa powiatu namysłowskiego.

**Wydawca:** Starostwo Powiatowe,  
Pl. Wolności 12 A, 46-100 Namysłów  
tel. 77 410 36 95, wew. 217  
e-mail: [naszpowiat@namyslow.pl](mailto:naszpowiat@namyslow.pl)  
**Redaktor naczelny:** Alina Białas  
tel. 77 410 36 95 wew. 217

**Reklama:** PG Drukmasz, ul. 3 Maja 13, 46-100 Namysłów,  
tel. 77 419 04 30, e-mail: [drukmasz@o2.pl](mailto:drukmasz@o2.pl)

**Druk:** PG Drukmasz, ul. 3 Maja 13, 46-100 Namysłów,  
tel. 77 419 04 30, e-mail: [drukmasz@o2.pl](mailto:drukmasz@o2.pl)

Redakcja nie ponosi odpowiedzialności za treści ogłoszeń reklam i korespondencji. Zastrzegamy sobie prawo dokonywania skrótów w materiałach niezamówionych i zmian w ich tytułach.

Wykorzystano zdjęcia serwisu [pixabay.com/pl/](http://pixabay.com/pl/)

wydanie online  
[www.namyslow.pl](http://www.namyslow.pl)



[www.facebook.com/powiat.namyslowski](https://www.facebook.com/powiat.namyslowski)

Wykorzystano zdjęcia serwisu [pixabay.com/pl/](http://pixabay.com/pl/) i [lonamyslow.pl](http://lonamyslow.pl)



Nasz Powiat  
namysłowski

### w numerze

- 3 70-lecie "Namysłowskiego Ogólniaka"
- 3 Kolejne posiedzenie Komisji Bezpieczeństwa i Porządku
- 4 Wywiad z Dyrektorem Powiatowego Urzędu Pracy - Zbigniewem Juzakiem
- 4 Spotkanie przedsiabiorców z władzami samorządowymi
- 5 Wizyta potomków Dawida Lazarusa Laqueura
- 5 Obchody Dnia Strażaka
- 5 Rodzicielstwo zastępcze bez cukru
- 6 Pilotowany program "Aktywny samorząd"
- 7 70-lecie owiat na Ziemi Namysłowskiej
- 8 Oferta Poradni Psychologiczno-Pedagogicznej w Namysłowie
- 9 50-lecie Szkoły Podstawowej w Dębniku
- 9 Piknik wraz z uczestnikami Warsztatów Terapii Zajciowej
- 9 Stowarzyszenie Przyjaciół Dzieci z Domu Dziecka
- 10 Praktyka techników informatyków w Wielkiej Brytanii
- 10 Sukcesy Zawodników LKS w 2015 r.
- 10 Medale w Łodzi



## 70-lecie „Namysłowskiego Ogólniaka”

13 czerwca 2015 r. I Liceum Ogólnokształcące im. Jarosława Iwaszkiewicza w Namysłowie obchodziło 70 - lecie swojego powstania. To właśnie 70 lat temu, po zakończeniu II Wojny światowej, jednym z głównych zadań ówczesnej polityki państwa była stabilizacja życia społecznego, przejawiająca się między innymi w procesie wskrzeszenia placówek edukacyjnych na ziemiach polskich. Nie było to łatwe zadanie, a wręcz przeciwnie, wymagające wiele wysiłku, determinacji, a przede wszystkim chęci, na to, aby polskie dzieci mogły, po przerwie spowodowanej wojenną, zacząć normalnie żyć i uczyć się. Niełatwym wyzwaniem było więc skompletowanie odpowiedniej kadry pedagogicznej, a także zaplecza socjalnego w postaci budynku, który mógłby pełnić funkcję szkoły, a także materiałów dydaktycznych wspierających pracę nauczycieli. Z podobnymi problemami borykał się również Namysłów, gdzie w 1945 r., specjalnie powołani nauczyciele, zorganizowali podstawy ówczesnego szkolnictwa gimnazjalnego i licealnego na terenie powiatu namysłowskiego tworząc Państwowe Gimnazjum i Liceum w Namysłowie. Pierwszymi organizatorami szkoły według zapisów historycznych byli Władysław Smoter, Halina Giecewicz, Irena Umińska-Toeplitz. I choć kadra pedagogiczna zmieniała się w tamtych czasach stosunkowo często, wszyscy, dzięki sumiennej pracy, przyczyniali się do

kształtowania współczesnego wizerunku „Namysłowskiego Ogólniaka”, jako szkoły nowoczesnej, przyjaznej uczniom, a jednocześnie prezentującej bardzo wysoki poziom nauczania.

Obchody 70-lecia liceum rozpoczęły się mszą w kościele parafialnym pw. w. Apostołów Piotra i Pawła. Następnie wszyscy zgromadzeni udali



się do Namysłowskiego Domu Kultury, na oficjalną galę, po której historii szkoły, nauczycielom i uczniom. W zorganizowanych uroczystościach jubileuszowych uczestniczyło wiele gości, m.in. absolwenci i nauczyciele szkoły, dyrektorzy innych szkół i placówek pedagogicznych, Wojewoda Opolski, kurator oświaty, przedstawiciele władz samorządowych w tym przedstawiciele Powiatu Namysłowskiego: Starosta Namysłowski Michał Ilnicki, Wicestarosta Bartłomiej Stawiarski, Sekretarz Powiatu Alina Białas, Skarbnik Katarzyna Parzonka, a także Naczelnik Wydziału Edukacji,

Kultury i Sportu Sławomir Hinborch. Starosta Namysłowski złożył na ręce Pani Dyrektora Jolanty Wilczyńskiej kwiaty oraz list gratulacyjny, w którym dziękował wszystkim pedagogom, a także uczniom, za zaangażowanie i poświęcenie, jakie wkładają w cały proces edukacyjny. Bukiet kwiatów otrzymał również każdy z nauczycieli, który na przestrzeni lat pełnił funkcję Dyrektora Liceum. Po zakończeniu oficjalnej przygotowany został program artystyczny, w którym zebrani, dzięki cytowanemu wspomnieniu uczniów i znakomitej oprawie muzycznej, mogli przenieść się do dawnych czasów, wspominać, albo też poznać realia szkoły, jakie wówczas panowały.

Ponadto w tym dniu na wszystkich absolwentów i nauczycieli czekały jeszcze inne atrakcje. Były to spotkania klasowe oraz „Bal Absolwentów”, które to zorganizowane zostały już w budynku liceum przy ul. Mickiewicza. Zabawa była przednia i trwała do białego rana, a każdy uczestnik bardzo zadowolony, a po latach mógł jeszcze raz spotkać koleżanki, kolegów i nauczycieli ze szkoły średniej, wspominać dawne dzieje, zapewniając jednocześnie, że kolejne spotkanie już za dziesięć lat w rocznicę 80-lecia.

Ewelina Małko

## Kolejne posiedzenie

### Komisji Bezpieczeństwa i Porządku



przedstawiciele gmin, zapewniając, iż podjęte zostały wszelkie starania, aby każdy, zwłaszcza wypoczywające dzieci, mógł bezpiecznie spędzić wakacyjny czas, bez obawy o swoje mienie i zdrowie.

9 czerwca 2015 r. na sali narad Starostwa Powiatowego w Namysłowie odbyło się drugie już w obecnej kadencji posiedzenie Komisji Bezpieczeństwa i Porządku.

Podczas posiedzenia Powiatowy Inspektor Sanitarny w Namysłowie przedstawił sprawozdanie dotyczące stanu bezpieczeństwa sanitarnego powiatu namysłowskiego za rok 2014, ze szczególnym uwzględnieniem bezpieczeństwa żywnościowego. Następnie stan bezpieczeństwa weterynaryjnego za rok ubiegły zreferował Powiatowy Lekarz Weterynarii.

Tematem przewodnim spotkania były jednak zbliżające się wakacje, a szczególnie przygotowania do akcji „Bezpieczne Wakacje”. Zakres podjętych działań w tym temacie przedstawili: Komendant Powiatowej Policji w Namysłowie, Dyrektor Poradni Psychologicznej - Pedagogicznej, Naczelnik Wydziału Edukacji, Kultury i Sportu Starostwa Powiatowego w Namysłowie, a także

Wydział Zarządzania Kryzysowego i Spraw Obywatelskich

## Wywiad z Dyrektorem Powiatowego Urzędu Pracy - Zbigniewem Juzakiem

Od dwóch miesięcy pełni Pan funkcję Dyrektora Powiatowego Urzędu Pracy w Namysłowie. Jak podsumuje Pan ten okres?

Od objęcia stanowiska Dyrektora pracuję intensywnie, udało się już wiele zrobić, ale największe wyzwania przede mną. Najważniejsze, że od samego początku mogłem przejść do działania, bo tematyka rynku pracy, z racji wcześniejszego dołączenia, nie jest mi obca. Obecna sytuacja w naszym powiecie nie jest łatwa, ale i tak lepsza, niż na początku roku. W styczniu mieliśmy zarejestrowanych 2365 osób bezrobotnych, w kwietniu było to 2177 osób. Stopa bezrobocia zmniejszyła się z 16,7% do 15,4%, porównując dane ze stycznia i kwietnia.

Jakimi środkami dysponuje Urząd Pracy na ten rok?

Ogółem z Funduszu Pracy mamy przeznaczonych ok. 2,2 mln zł na różne formy wsparcia, w tym na prace interwencyjne, roboty publiczne, prace społecznie użyteczne, staże i bony stażowe, szkolenia i bony szkoleniowe, bony na zasiedlenie, bony zatrudnieniowe, dofinansowania, refundacje. Najwięcej środków przewidzianych zostało na roboty publiczne i staże. Dodatkowo pozyskaliśmy już z rezerwy Ministerstwa Pracy i Polityki Społecznej środki na staże dla osób do 25 roku życia i powyżej 50 roku życia oraz środki na

roboty publiczne dla osób w szczególnej sytuacji, łącznie na kwotę ok. 280 tys. zł. Na początku kwietnia tego roku, jako jedyni w województwie, razem z Wojewódzkim Urzędem Pracy w Opolu, Urzędami Pracy w Brzegu i Głubczycach podpisaliśmy umowy o świadczenie działań aktywizacyjnych z Instytutem Badawczo - Szkoleniowym Sp. z o.o. z siedzibą w Olsztynie. Przedmiotem umowy są usługi aktywizacyjne dla osób długotrwale bezrobotnych, które mają doprowadzić do ich zatrudnienia, czy też podjąć działalność gospodarczą. To nowy sposób aktywizacji bezrobotnych, który będzie realizowany przez Urząd Pracy po raz pierwszy. W ramach realizacji wskazanych powyżej zadań odbyły się już pierwsze spotkania informacyjne dla bezrobotnych w PUP.

Czy Urząd korzysta z środków unijnych z nowego rozdania?

Od tego roku realizujemy projekty w ramach Programu Operacyjnego Wiedza Edukacja Rozwój (POWER). Projekt skierowany jest do 100 osób do 30 roku życia (95 staży i 5 dotacji) na łączną kwotę ok. 1 mln zł. Od czerwca będziemy realizować również projekt w ramach Regionalnego Programu Operacyjnego (RPO). Tym razem pomoc zostanie skierowana do osób po 30 roku życia, gdzie wsparcie uzyska 168 osób (143 staże, 15 dotacji

i 10 szkole) na łączną kwotę ok. 1,3 mln zł.

Ostatnio w mediach wiele mówi się o Krajowym Funduszu Szkoleniowym. Czy namysłowski powiat również dysponuje takimi środkami?

Oczywiście, że tak. Do chwili obecnej otrzymaliśmy z Ministerstwa kwotę ok. 113 tys. zł z przeznaczeniem na Krajowy Fundusz Szkoleniowy (KFS). Środki w ramach Krajowego Funduszu Szkoleniowego mogą być przeznaczone na finansowanie działań obejmujących kształcenie ustawiczne pracowników i pracodawcy w wieku co najmniej 45 lat. Z uwagi na to, że cała ta kwota została już zaangażowana, postanowiliśmy wystąpić o dodatkowe środki w wysokości 350 tys. zł. Na dzień dzisiejszy i tymi funduszami już dysponujemy, co z pewnością pozytywnie wpłynie na aktywizację zawodową bezrobotnych.

Jak bezrobotny lub pracodawca może dowiedzieć się, kiedy i jakie środki może otrzymać?

Wszelkie informacje zamieszczamy na naszej stronie internetowej Urzędu [www.pupnamyslow.pl](http://www.pupnamyslow.pl). Pomoc i informację służymy w każdej chwili kierownictwo i pracownicy Urzędu.

Dziękuję za rozmowę i życzymy sukcesów w pracy.

rozmawiała Ewelina Małko

## Spotkanie przedsiabiorców z władzami samorządowymi

20.05.2015 r. w sali narad Starostwa Powiatowego w Namysłowie odbyło się spotkanie przedsiębiorców z władzami samorządowymi województwa opolskiego, powiatu namysłowskiego, gmin powiatu namysłowskiego, Powiatowego Urzędu Pracy i Zarządu Opolskiej Izby Gospodarczej. Na spotkaniu obecni byli m.in. Starosta Namysłowski Michał Ilnicki, Wicestarosta Bartłomiej Stawiarski, Sekretarz Powiatu Alina Białas, organizatorzy spotkania Dyrektor Oddziału OIG w Namysłowie Marian Grzekowicz, Prezes Zarządu OIG Henryk Galwas, a także wielu innych zaproszonych gości zarówno przedstawicieli samorządu terytorialnego, jak i przedsiębiorców lokalnego rynku.



Celem spotkania było omówienie zakresu współpracy przedsiębiorców z władzami samorządowymi. Zebrani poprzez prezentacje ekspertów Joanny Janochy z Lokalnego Punktu Informacyjnego Funduszy Unijnych w Brzegu oraz Barbary Lesik i Dariusza Grabowieckiego z Wojewódzkiego Funduszu Ochrony środowiska i Gospodarki Wodnej zapoznali się z podstawowymi założeniami funkcjonowania Regionalnego Programu Operacyjnego Województwa Opolskiego na lata 2014 - 2020 r. w zakresie m.in. wykorzystania funduszy europejskich dla rozwoju przedsiębiorstw, ze szczególnym uwzględnieniem powiatu namysłowskiego w obszarze mikro, małych i średnich przedsiębiorstw oraz Programu Operacyjnego Infrastruktura i środowisko na lata 2014 - 2020 w aspekcie systemu wsparcia doradczego w kwestii efektywności energetycznej w tym gospodarki niskoemisyjnej w odniesieniu do wszelkich form jej wykorzystania (np. przebudowa linii produkcyjnej, transport niskoemisyjny itp.). Poruszone zostały też kwestie dotyczące rynku pracy i perspektyw eliminowania zjawiska bezrobocia poprzez aktywizację bezrobotnych dzięki funduszom unijnym. Uczestnicy spotkania mogli także, uczestnicząc w debacie, uzyskać odpowiedzi na nurtujące ich pytania, a tym samym w pełni zrozumieć mechanizm funkcjonowania zakresu uzyskiwania dotacji unijnych celem prawidłowego ich wykorzystania dla rozwoju swoich firm.

Ewelina Małko



## Wizyta potomków Dawida Lazarusa Laqueura – jednego w dziejach Miejsca rabina

21.05.2015 r. w budynku Starostwa gościła 11 osobowa grupa młodzieży – potomków Dawida Lazarusa Laqueura, który w XIX w. był rabinem w Gminie żydowskiej w Miejscu. Gości do Namysłowa przyjechali z różnych zakłótków świata m.in. Wielkiej Brytanii, Niemiec, USA oraz Izraela. Podczas spotkania, na którym obecni byli Wicestarosta Bartłomiej Stawiarski oraz Sekretarz Powiatu Alina Białas, zebrani wymienili się spostrzeżeniami na temat historii i kultury żydowskiej, zwłaszcza w odniesieniu do terenów powiatu namysłowskiego. Poruszona została także kwestia opieki nad cmentarzem żydowskim w Miejscu, którym od 2007 r., w ramach projektu Fundacji Ochrony Dziedzictwa żydowskiego „Przywróć my pamięć” zajmuje się młodzież ZSR pod patronatem Andrzeja Michty i Tomasza Sojli.

W czasie swojego pobytu w Polsce potomkowie rabina uczestniczyli również w modlitwie ekumenicznej, którą poprowadził Andreas Laqueur wspólnie z księdzem dziekanem Krzysztofem Szczecińskim na terenie cmentarza żydowskiego w Miejscu

Ewelina Małko



## Obchody Dnia Strażaka



19 maja 2015 r. uroczystą mszę w kościele parafialnym w Apostołów Piotra i Pawła rozpoczęły się obchody Dnia Strażaka w Namysłowie. Po mszy wszyscy zebrani zarówno funkcjonariusze KP PSP, ich rodziny, jak i zaproszeni goście: m.in. przedstawiciele władz powiatu namysłowskiego w osobie Starosty Namysłowskiego Michała Ilnickiego, Wicestarosty Bartłomieja Stawiarskiego, Sekretarz Powiatu Aliny Białas, a także Przewodniczącego Rady Powiatu Sławomira Gradzika udali się na plac Komendy, gdzie po uroczystym podniesieniu flagi, zasłużonym strażakom, zostały wręczone stosowne wyróżnienia, odznaczenia i awanse.

„(...) życzymy Wam dużo zdrowia i pomyślności, spełnienia marzeń także zawodowych, jak i osobistych, aby wysiłek, jaki podejmujecie dla ratowania bliźnich zawsze stanowił źródło satysfakcji oraz społecznego uznania” - powiedział w swoim przemówieniu Starosta Michał Ilnicki, dziękując strażakom za trud ich codziennej służby.

Ewelina Małko

## Rodzicielstwo zastępcze bez cukru

Jeżeli ktoś ma w rodzinie zastępczej, to mniej więcej wie, czym to się wiąże i nie ocenia zjawiska w sposób czarno-biały. Jednak medialny obraz rodzicielstwa zastępczego to dwa – bardzo odległe – bieguny wartościowania.

Dotychczas – poza okresami przedwojennymi – mieliśmy do czynienia wyłącznie z negatywnymi doniesieniami w sprawach związanych z rodzicielstwem zastępczym. Dominują tu drastyczne opisy niepowodzeń i nadużyć. Z drugiej strony – właśnie wtedy, gdy ludzie czują się blisko rodzinie, czyli w momentach organizacji witalnych prezentacji, „wygładzony” obraz opieki zastępczej. Wówczas opowiada się o altruistycznych bohaterach i spektakularnych osiągnięciach dzieci powierzonych pieczy zastępczej.

Naszym celem jest ukazanie rodzicielstwa zastępczego z perspektywy długotrwałego procesu docierania się rodziny z dzieckiem. A bywa mniej lub bardziej dramatycznie, ponieważ zdarzają się tu nadzieje rodziców („e ja, rodzic zastępczy, wyprostuj podopiecznemu wszystkie cięgi”) i do wiadzenia długotrwałej deprywacji potrzeb dziecka. Często już na tym etapie dążenia rodziców i dzieci są sprzeczne. To, co rodzice rozumieją przez dawanie dziecku poczucia bezpieczeństwa (stabilne środowisko wychowawcze, dawanie dziecku jasnych i czytelnych granic) w oczach dziecka bezpieczeństwem wcale nie musi być. Owszem, wyciszając do dzieła brak przemocy, dobre jedzenie, ubrania i gadatki, ale ograniczanie osobistej swobody już nie. Na początku brakuje tej wspólnej płaszczyzny porozumienia, aby móc sobie nawzajem to wszystko wytłumaczyć. Dlatego tak w tym czasie, aby rodzice i dzieci się wzajemnie poznali. Tym problemem może być to, że dziecko niejednokrotnie nie chce poznawać zastępczego rodzica,

traktując wyrwanie z naturalnego środowiska jako karę. Ono czuje, że ponosi odpowiedzialność za sytuację, na którą nie miało wpływu. Nie każde dziecko rozumie te zasady funkcjonowania rodziny i w związku z tym nie potrafi sprostać oczekiwaniom wobec siebie i swojego zachowania. Bywa, że dzieci mają kłopot z nawiązaniem więzi z kimkolwiek, a codzienne funkcjonowanie polega na zaspokajaniu wyłącznie własnych potrzeb, bez uwzględnienia potrzeb uczuciowych innych ludzi. Na pewno nie pomagają tu takie do wiadzenia, gdzie są one od najmłodszych lat zdane same na siebie. Mogą mieć wówczas kłopot z zaufaniem do dorosłych, z przeżywaniem i okazywaniem emocji.

Spotkałyśmy się ze społecznymi negatywnymi ocenami kompetencji wychowawczych rodziców zastępczych, gdzie ocena w takiej sytuacji (dziecko skłonne np. do agresji, samookaleczeń, zachowań ryzykownych czy aspołecznych) wydaje się nam zbyt pochopna i w przypadku wielu osób po prostu krzywdząca.

Pamiętajmy, że rodzice zastępczy nie muszą być specjalistami z zakresu dziedziny, a co sto razy lepiej, jakie wypracują z dziećmi najlepsze, jakie na ten moment ich życia mogą zaproponować. I ostatecznie – zdarzają się przecież podopieczni, którzy w swoim zagubieniu odnajdują się w środowisku zastępczym i wnoszą weń coś cennego. Czasem jest to życie radosne usposobienie, czasem czyja obywatelność cała szczerze, czasem zachowanie u wiadamięce opiekunom ich własne ograniczenia. A czasem poczucie przynależności do drugich. I na odwrót.

Katarzyna Kardasz-Nowak, Agnieszka Marciniak  
Powiatowe Centrum Pomocy Rodzinie

# Pilota owoy program „Aktywny samorz d”

Powiatowe Centrum Pomocy Rodzinie w Namysłowie informuje, i w 2015 r. Powiat Namysłowski realizuje pilota owoy program „Aktywny samorz d” finansowany ze rodków Państwowego Funduszu Rehabilitacji Osób Niepełnosprawnych. Jednostk odpowiedzialn za realizacj programu jest Powiatowe Centrum Pomocy Rodzinie w Namysłowie. W ramach programu w 2015 r. osoby niepełnosprawne mog uzyska dofinansowanie do nast puj cych obszarów wsparcia:

MODUŁ I - likwidacja barier utrudniaj cych aktywizacj społeczn i zawodow , w tym:						
Obszar	Nazwa	Maksymalna wysoko dofinansowania	Udział własny	Adresaci pomocy	Rodzaj dysfunkcji	
A	Likwidacja bariery transportowej	<b>Zadanie 2:</b> pomoc w uzyskaniu prawa jazdy kategorii B	<b>2.100 zł.</b> w tym: - kurs/egzamin - 1.500 zł, - pozostałe koszty – 600 zł	25%	- stopie znaczny lub umiarkowany; - wiek aktywno ci zawodowej	dysfunkcja narz du ruchu
B	Likwidacja barier w dost pie do uczestniczenia w społecze stwie informacyjnym	<b>Zadanie 2:</b> dofinansow. szkole w zakresie obsługi nabytego w ramach programu sprz tu elektroniczn. i oprogramow.	- dla osoby głuchoniewidomej – <b>4.000 zł.</b> - dla pozostałych adresatów - <b>2.000 zł</b> z mo liwo ci zwi kszczenia kwoty dofinansowania w indywidualnych przypadkach do 100%	brak	- stopie znaczny lub orzeczenie o niepełnosprawno ci; - wiek do 18 lat lub wiek aktywno ci zawodowej lub zatrudnienie	dysfunkcja obu ko czyn górnych lub narz du wzroku
C	Likwidacja barier w poruszaniu si	<b>Zadanie 2:</b> pomoc w utrzymaniu sprawno ci technicznej posiadanej wózka inwalidzkiego o nap dzie elektrycznym	<b>2.000 zł</b>	brak	- stopie znaczny lub orzeczenie o niepełnosprawno ci	
		<b>Zadanie 3:</b> pomoc w zakupie protezy ko czynny, w której zastosowano nowoczesne rozwi zania techniczne, tj. co najmniej na III poziomie jako ci	Po amputacji: 1. w zakresie r ki - <b>9.000 zł</b> , 2. przedramienia - <b>20.000 zł</b> , 3. ramienia i wyłuszczenia w stawie barkowym - <b>26.000 zł</b> , 4. na poziomie podudzia - <b>14.000 zł</b> , 5. na wysoko ci uda (tak e przez staw kolanowy) - <b>20.000 zł</b> , 6. uda i wyłuszczenia w stawie biodrowym - <b>25.000 zł</b> . Koszt dojazdu na spotkanie z ekspertem PFRON - w zale no ci od poniesionych kosztów - nie wi cej ni <b>200 zł</b> .	10%	- stopie niepełnosprawno ci; - wiek aktywno ci zawodowej lub zatrudnienie	potwierdz. opini eksperta PFRON stabilno procesu chorobow. i rokowania uzyskania zdolno ci do pracy w wyniku wsparcia udzielonego w programie
		<b>Zadanie 4:</b> pomoc w utrzymaniu sprawno ci technicznej posiadanej protezy ko czynny (co najmniej na III poziomie jako ci)	<b>Do 30 %</b> kwot, o których mowa w zadaniu 3. Koszt dojazdu na spotkanie z ekspertem PFRON – w zale no ci od poniesionych kosztów – nie wi cej ni <b>200 zł</b> .	10%	- stopie niepełnosprawno ci; - wiek aktywno ci zawodowej lub zatrudnienie	potwierdz. opini eksperta PFRON stabilno procesu chorobow. i rokowania uzyskania zdolno ci do pracy w wyniku wsparcia udzielonego w programie
D	Pomoc w utrzymaniu aktywno ci zawodowej poprzez zapewnienie opieki dla osoby zale nej.	Koszt opieki nad osob zale n : - <b>200 zł</b> miesi cznie, jednak nie wi cej ni 2.400 zł w ci gu roku – tytułem kosztów opieki nad jedn osob zale n .		15%	- stopie znaczny lub umiarkowany; - aktywno zawodowa; - pełnienie roli opiekuna prawnego dziecka	ka dy rodzaj dysfunkcji
MODUŁ II - pomoc w uzyskaniu wykształcenia na poziomie wy szym:						
Dofinansowanie lub refundacja kosztów uzyskania wykształcenia na poziomie wy szym	Oplata za nauki (czesne)	- równowarto kosztów czesnego w ramach jednej aktualnie realizowanej formy ksztalcenia na poziomie wy szym (na jednym kierunku); - <b>50% kosztów czesnego w przypadku wi cej ni jednej formy ksztalcenia</b> na poziomie wy szym (wi cej ni jeden kierunek)	<b>Wnioskod. zatrudnieni:</b> - <b>15% w kosztach czesnego</b> (w przypadku jednej formy ksztalcenia)*  - <b>65% w kosztach czesnego</b> (w przypadku wi cej ni jedna forma ksztalcenia) *	- stopie znaczny lub umiarkowany; - nauka w szkole wy szej lub w szkole policealnej lub w kolegium lub przewód doktorski otwarty poza studiami doktoranckimi	ka dy rodzaj dysfunkcji	
	Dodatek na uiszczenie opłaty za przeprowadze nie przewodu doktorskiego	<b>do 4.000 zł</b>				
	Dodatek na pokrycie kosztów ksztalcenia	nie mniej ni <b>700 zł</b> , maksymalnie <b>1.000 zł</b>				
	Dodatek na pokrycie kosztów ksztalcenia mo e by zwi kszony nie wi cej ni o: 1) <b>700 zł</b> – w przypadku, gdy Wnioskodawca ponosi dodatkowe koszty z p owodu barier w poruszaniu si lub z powodu barier w komunikowaniu si , tzn. gdy: - korzysta z pomocy tłumacza j zyka migowego; - korzysta z pomocy asystenta osoby niepełnospraw. - jest osob niewidom , - jest osob głuchoniewidom , - jest osob głuch , - porusza si na wózku inwalidzkim; 2) <b>500 zł</b> - w przypadku, gdy wnioskodawca ponosi koszty z tytułu pobierania nauki poza miejscem zamieszkania; 3) <b>300 zł</b> – w przypadku, gdy wnioskodawca posiada aktualn (wa n ) Kart Du ej Rodziny					

Państwowy Fundusz

Rehabilitacji Osób Niepełnosprawnych



Program finansowany ze rodków PFRON

\* Z obowi zku wniesienia udziału własnego w kosztach czesnego zwolnione s osoby, które:  
- zatrudnienie rozpocz ły w 2015 r. albo  
- z tytułu zatrudnienia w 2014 r. osi gn ły redniomiesi czny dochód w wysoko ci ni szej ni kwota 2.520,00 zł.

Dofinansowanie w ramach Modułu I i II b dzie nast powało na pisemny wniosek osoby niepełnosprawnej zło ony do jednostki organizacyjnej samorz du powiatowego, wła ciwej dla miejsca zamieszkania wnioskodawcy.

Przyjmowanie wniosków w ramach Modułu I b dzie nast powało w trybie ci głym, tj. do dnia 30 sierpnia 2015 r.

Przyjmowanie wniosków w ramach Modułu II b dzie nast powało w terminie:

od 17 sierpnia 2015 r. do 10 pa dziernika 2015 r. – dotyczy wniosków na semestr zimowy roku akademickiego 2015/2016.

Szczegółowe informacje:

Powiatowe Centrum Pomocy Rodzinie w Namysłowie  
Pl. Wolno ci 12 a  
46-100 Namysłów  
tel. (77) 4105 193 wew. 163, 168  
e-mail: pcpr@namyslow.pl  
www.pcpr.namyslow.pl  
www.pfron.org.pl

Ryszard Kalis  
Dyrektor PCPR w Namysłowie

„Gmina Namysłów i Krzysztof Kuchczy ski przeprasza j i wyra aj ubolewanie za umieszczenie 18 lipca 2013 r. na stronie internetowej Urz du Miejskiego w Namysłowie Listu otwartego do Starosty Juliana Kruszy skiego zawieraj cego nieprawdziwe tre ci, które naruszyły dobre imi , sław i cze lek. med. Piotra Rogalskiego byłego Prezesa Zarz du Namysłowskiego Centrum Zdrowia S.A. ”

## 70-lecie o wiaty na Ziemi Namysłowskiej

W bieżącym roku obchodzimy 70-letnicę zakończenia II wojny światowej, a tym samym 70 rocznicę powrotu Ziemi Namysłowskiej do Macierzy. Namysłów, wyzwolony 21 stycznia 1945 r., został zniszczony w ponad 40 procentach. W wyniku działań wojennych zniszczeniu uległy również budynki szkolne. Inwentaryzacja obiektów o wiatowych, dokonana w połowie 1945 r. wykazała, że na 42 budynki szkolne w powiecie namysłowskim 30 zostało zniszczonych całkowicie lub częściowo. W czasie działań wojennych cztery budynki szkolnych pełniły funkcję koszar wojskowych, szpitali lub magazynów.

Wśród pierwszych osadników, na wyzwolonej Ziemi Namysłowskiej byli również nauczyciele, przed którymi stało trudne zadanie organizowania o wiaty na tym terenie.

W wyniku bardzo intensywnych prac organizacyjnych lokalnych władz i samych nauczycieli, rok szkolny 1945/46 rozpoczął się we wrześniu w 18 szkołach, m.in. w Namysłowie, Głuszynie, Mikowicach, Bukowicach, Strzelcach, Włochach i Wilkowie. W następnym roku szkolnym otwarto szkoły w 10 dalszych miejscowościach. W całym powiecie do 28 szkół uczęszczało 2 732 uczniów, w których uczyło się 52 nauczycieli.

W pierwszym okresie pracy szkoły napotykały na duże trudności kadrowe, brak sprzętu szkolnego (ławki, tablice) oraz pomocy naukowych. Przeroniła, że sto młodzieży, do wiadomości, że mimo trudnych warunków poziomu wiedzy i umiejętności, cierpieli na niedostatek, że sto schorowana, stanowiła dodatkowe utrudnienie w organizowaniu normalnego procesu dydaktyczno-wychowawczego szkół. Człowiek, zmuszona do zarabiania na życie, w ogóle nie realizowała obowiązków szkolnych. Nauczyciele byli obciążeni wysokim 36-godzinny pensum oraz dużym liczbą uczniów w klasach.

Oprócz pracy w szkole, nauczyciele włączali się aktywnie do pracy kulturalnej i o wiatowej w swoich rodzinnych miejscowościach. Prowadzili zajęcia popołudniowe z młodzieżą i dorosłymi, organizowali chóry szkolne i rodzinne (np. Leon Zmora w Bukowicach), zespoły teatralne (np. Miron Wysoczański we Włochach), kursy repolonizacyjne dla ludności miejscowej, kursy dla analfabetów w zakresie szkoły podstawowej.

Jednocześnie z organizacją i rozwojem sieci szkół podstawowych powstawały przedszkola w miejscowościach. Pierwsze przedszkole powstało we wrześniu 1945 r. w Namysłowie przy ulicy Wały Jana III. Na przełomie lat

60 i 70-tych liczba przedszkoli w Namysłowie wzrosła do 10, z których sześć powstało w nowych budynkach.

W roku 1945 została zorganizowana w Namysłowie pierwsza szkoła średnia, było to Gimnazjum i Liceum przy ulicy Piastowskiej, której dyrektorem był Władysław Smoter. W roku 1947 otwarto dwie następujące: średnią Szkołę Rolniczą, której dyrektorem był Czesław Górnik i średnią Szkołę Zawodową, której dyrektorem był Antoni Wróbel. Człowiek absolwentów szkół średnich kontynuowała naukę na wyższych uczelniach, a większość z nich podejmowała pracę jako kadry wykwalifikowane w rolnictwie, przemyśle i rzemiośle. Absolwenci



liceów i wyższych uczelni podejmowali pracę w spółdzielniach i instytucjach jako pracownicy umysłowi. Wojna spowodowała, że wielu młodych ludzi musiało przerwać naukę, wielu osadników nie potrafiło ani czytać, ani pisać. Dlatego w latach powojennych rozwijały się różne formy o wiaty dla dorosłych. Trzeba było dla nich organizować kursy nauki pisania i czytania. To zadanie przejęli na siebie również nauczyciele, którzy na 65 kursach nauczyli około 1 300 osób pisania i czytania. Dla dorosłych i młodzieży przeroniła tej utworzono w Namysłowie, we wrześniu 1946 r. Szkołę Podstawową dla Dorosłych w budynku Szkoły Podstawowej nr 1. Kierownikiem tej szkoły była Irma Korzeniowska. Na terenie całego powiatu namysłowskiego, w tym czasie zorganizowano 36 kursów, na których około 700 osób uzupełniło wykształcenie na poziomie

podstawowym.

Skutkiem II wojny światowej były braki kadrowe w szkolnictwie, a kształcenie dzieci i młodzieży wymagało dobrze przygotowanej kadry pedagogicznej. Początkowo braki kadrowe uzupełniano osobami bez kwalifikacji, które miały obowiązek uzupełniania i podnoszenia swoich kwalifikacji pedagogicznych na kursach i studiach zaocznych.

Dużym problemem w procesie tworzenia szkolnictwa, od samego początku, był brak odpowiednich warunków do nauczania. Wiele obiektów szkolnych było starych, zniszczonych i małych, o jednej lub dwóch izbach lekcyjnych. Wzrastająca liczba dzieci wymagała stałego powiększania bazy lokalowej naszych szkół. Przystąpiono do rozbudowy istniejących budynków szkolnych i budowy nowych obiektów. Najpierw wybudowano szkoły w Bieszczykowicach (1950 r.), potem w Iżkowicach (1953 r.), w Bukowie Łaskiej (1955 r.), w Bukowicach (1958 r.). W latach 60-tych i 70-tych zbudowano 29 obiektów szkolnych i przedszkolnych. Ogółem w latach 1950 - 2015 na terenie powiatu namysłowskiego odbudowano, rozbudowano i zbudowano ponad 50 obiektów o wiatowych. Ponadto wybudowano 19 domów nauczycielskich. Rozwój bazy lokalowej w znacznym stopniu poprawił warunki funkcjonowania szkół i przedszkoli na Ziemi Namysłowskiej.

Podsumowując dorobek o wiaty na Ziemi Namysłowskiej należy przede wszystkim wyrazić im podziękowanie, którzy byli jego twórcami - Nauczycielom. To - Oni - pionierzy polskiej o wiaty, włożyli wiele pracy, czasu, wysiłku i poświęcenia. Zdawali sobie sprawę, że w tym trudnym okresie, z własnej roli, a także z roli szkoły w ich środowisku, szczególnie w miejscowościach, gdzie szkoła pełniła rolę nie tylko placówki o wiatowej, ale była ośrodkiem, w którym skupiali się życie kulturalne jej mieszkańców.

Nauczycieli - pionierów o wiaty w naszym powiecie było wielu, nie będę wymieniał ich z nazwiska, w obawie aby kogoś nie pominąć, ale pozostali oni w naszej pamięci i sercach.

Pierwsze lata powojenne były bardzo trudne w pracy i życiu nauczycieli. Mimo to godnie i rzetelnie wypełniali swój zawód i społeczny obowiązek. Dlatego zdobyli sobie zasłużony autorytet i godne miejsce w historii Ziemi Namysłowskiej.

Stanisław Wojtasik  
Prezes Oddziału ZNP  
w Namysłowie



## Oferta Poradni Psychologiczno-Pedagogicznej w Namysłowie

Jak zawsze - przy konstruowaniu naszej oferty na kolejny rok szkolny i najbliższe lata - staramy się uwzględnić Wasze sugestie, potrzeby oraz oczekiwania płynące z całego środowiska lokalnego, które umiemy łączyć z aktualnymi trendami o wiatowymi i obowiązkami statutowymi wynikającymi wprost z rozporządzenia Ministerstwa Edukacji Narodowej. Dziękujemy Państwu za dotychczasowe zainteresowanie działalnością naszej Poradni i aktywne z niej korzystanie - mamy nadzieję, że wiadomości o usługach i nadal będą dostosowane do Państwa potrzeb i oczekiwań.



I tak w minionym roku szkolnym - wychodziliśmy Państwu naprzeciw - poszerzyliśmy swoją ofertę o działalność orzeczniczą i opiniującą dla dzieci i młodzieży niewidomych i słabowidzących, niesłyszących i słabosłyszących, z zespołem Aspergera i z autyzmem. Kadra poradniana poszerzyła zakres swoich uprawnień zdobywając kolejne nowe kwalifikacje z tyflopedagogiki (2 osoby) i surdopedagogiki (4 osoby). Od stycznia 2014 roku nie musicie Państwo jeździć do Opola po opinie o potrzebie wczesnego wspomaganie rozwoju oraz orzeczenia o potrzebie kształcenia specjalnego lub o potrzebie indywidualnego nauczania dla swoich dzieci z wymienionymi powyżej niepełnosprawnościami. Nadal będziemy prowadzi szeroko zakrojone działalność diagnostyczną, terapeutyczną, profilaktyczną, konsultacyjno-doradczą oraz orzeczniczo-kwalifikacyjną i opiniującą. W skład naszego zespołu specjalistów z wielu dziedzin m.in. rehabilitanci wczesnego wspomaganie rozwoju, psychoterapeuci, hipoterapeuta, neuroterapeuci, terapeuci SI, rewalidanci, specjaliści od resocjalizacji, socjoterapii, oligofrenopedagogiki, neurologopedii, doradztwa zawodowego, tyflopedagogiki, surdopedagogiki. Nasze szerokie kompetencje i nowoczesna baza lokalowa pozwalają nam na nowatorskie inicjatywy. A uwzględniamy Państwa postulaty i deklarowane wybory proponujemy następujące formy pomocy:

- wczesne wspomaganie rozwoju dla zagrożonych niepełnosprawnością i niepełnosprawnych noworodków i niemowlaków z wykorzystaniem profesjonalnych metod rehabilitacyjnych Vojty i NDT Bobath oraz kinezylogii typing (jako pierwsi w regionie Poradni na Opolszczyźnie), a dla nieco starszych dzieci - terapii integracji sensomotorycznej,
- hipoterapii - jako jedyni w regionie Poradni na Opolszczyźnie i w makroregionie oraz jako drudzy w Polsce prowadzący ten
- rodzaj terapii w strukturach Poradni Psychologiczno-Pedagogicznych,
- metod treningu mózgu EEG Biofeedback i RSA ciesząc się niezwykle z zainteresowaniem w regionie naszych mieszkańców od prawie dwóch lat,
- psychoterapii indywidualnej i terapii rodzin podjętym realiami życia,

- wsparcie w interwencjach kryzysowych, doradztwo posttraumatyczne w nieprzewidywanych sytuacjach,
- „szkoła dla rodziców i wychowawców” jako trening umiejętności wychowawczych dla dorosłych oraz rozwijanie ich kompetencji psychospołecznych; otwieramy się z nowym rokiem szkolnym dla grup rodziców dzieci niepełnosprawnych oraz samotnych matek,
- badania diagnostyczne przeprowadzone na terenie domu u dzieci i młodzieży głęboko i wielorako niepełnosprawnych,
- badania gotowości i dojrzałości szkolnej, badania przesiewowe dzieci 6-letnich, badania lateralizacji,
- obserwacje w grupie dzieci z odchyleniami emocjonalnymi i zaburzeniami zachowania,
- psychoedukację rodziców na temat prawidłowości i odchyłań w rozwoju dziecka oraz możliwości korygujących,
- indywidualne konsultacje specjalistów dla rodziców,
- badania diagnostyczne dzieci młodszych klas szkół podstawowych z ryzykiem dysleksji,
- badania diagnostyczne uczniów z problemami dydaktycznymi, wychowawczymi, ze specyficznymi trudnościami w czytaniu i pisananiu, z zaburzeniami emocjonalnymi,
- pomoc psychologiczno-pedagogiczną dla dzieci o specjalnych potrzebach edukacyjnych w tym z deficytami rozwojowymi dotyczącymi trudności w nauce, problemów wychowawczych, zaburzeń w sferze emocjonalnej i społecznej,
- terapii pedagogicznych dla dzieci i młodzieży ze specyficznymi trudnościami w uczeniu się,
- ocen zdolności intelektualnych, zainteresowań, cech osobowości, predyspozycji uczniów szkół podstawowych, gimnazjalnych, ponadgimnazjalnych pod kątem przygotowania do wyboru zawodu i planowania kariery zawodowej,
- badania logopedyczne w poradni (ustalenie stanu rozwoju mowy dziecka, rozpoznanie zaburzeń), przesiewowe



- badania logopedyczne na terenie przedszkoli,
  - terapii logopedycznych i neurologopedycznych na terenie poradni,
  - grup wsparcia dla pedagogów szkół/placówek,
  - konsultacje dla nauczycieli dzieci objętych pomocą terapeutyczną na terenie poradni oraz pomocą psychologiczno-pedagogiczną na terenie szkół/placówek
  - bielskie wyjaśnianie spraw związanych z orzecznictwem i opiniowaniem dla rodziców, pełnoletnich uczniów, szkół/placówek instytucji działających na rzecz dziecka i rodziny w kontekście prawa o wiatowego.
- A ponadto będziemy realizować wszystkie zadania wynikające z naszej działalności statutowej.

Dorota Surmaszka  
Dyrektor PPP w Namysłowie



## 50 - lecie Szkoły Podstawowej

im. Ostapa Dłuskiego w D browie

30 maja 2015 r. Szkoła Podstawowa w D browie obchodziła jubileusz 50 - lecia swojego istnienia. Tego dnia do D browy zjechali absolwenci, pedagodzy oraz inni zaproszeni go cie m.in. Starosta Namysłowski Michał Ilnicki, Wicestarosta Bartłomiej Stawiarski oraz Sekretarz Powiatu Alina Białas. Wszyscy zebrani mogli jeszcze raz zwiedzi szkoł , spotka swoich kolegów i kole anki z lat szkolnych, porozmawia , powspomina dawne dzieje, a tak e wpisa si do Ksi gi Pami tkowej wystawionej z okazji złotego jubileuszu. Podczas uroczystych obchodów 50 - lecia szkoły odprawiona zastała tak e msza w. w ko cie le pw. w. Jadwigi w intencji wszystkich uczniów i pedagogów oraz osłoni ta granitowa tablica upami tniaj ca tak wa ne dla szkoły wydarzenie. Wr czone zostały równie okoliczno ciowe statuetki, które pow drowały do r k Starosty Namysłowskiego, Wójta Gminy wierzczów, Przewodnicz cego rady Gminy, a tak e dawnych dyrektorów szkoły: Karin Kesler - Paix i Krzysztofa ołnowskiego.

Po cz ci oficjalnej odbył si program artystyczny,



w którym udział wzięli obecni uczniowie i pracownicy szkoły, absolwenci, zespół „D browianki”, „D bróweczki”, a tak e „D browianki XL”. Po wyst pach odbyła si zabawa, na której wszyscy wy mienicie si bawili, ta cz c i piewaj c do pó nych godzin nocnych.

Ewelina Małko

## Piknik wraz z uczestnikami

Warsztatów Terapii Zaj ciowej

19 maja 2015 r. mieli my okazj go ci uczestników Warsztatów Terapii Zaj ciowej w Namysłowie wraz z Paniami Terapeutkami oraz Pani Kierownik Mari Karaban. Zorganizowali my na naszym podwórku warsztaty plenerowe (m.in. wykonywanie bi uterii z masy plastycznej) oraz przygotowali my dla naszych go ci pocz stunek. Wcze niej rozpalili my grilla i przygotowali my kielbaski, a tak e cz stowali my uczestników robionym przez nas ciastem. Wszystkim humory bardzo dopisywały przy wspólnej pracy i zabawie. Podczas drugiej cz ci warsztatów (kwiaty z patyczków i styropianu) zaczą ł mocno pada deszcz, jednak udało si nam doko czy zaj cia w domu. Uczestnicy Warsztatów Terapii Zaj ciowej mogli zobaczy nasz dom i to jak mieszkamy. Dzi ki tym odwiedzinom, mieli my ponownie okazj poznaj bli ej te przemile osoby, którym serdecznie dzi kujemy za przybycie i mile wspólnie sp dzony czas.

Ewa Famuła

Wychowawca Domu Dziecka w Namysłowie



## Stowarzyszenie Przyjaciół Dzieci

z Domu Dziecka w Namysłowie "Kraina Przyja ni"

W dniu 15 czerwca 2015 r., w Namysłowie, odbyło si zebranie zało ycielskie Stowarzyszenia Przyjaciół Dzieci z Domu Dziecka w Namysłowie "Kraina Przyja ni".

W zebraniu wzię ty udział 22 osoby. Obrady otworzyła Pani Katarzyna Ku mierzcyk, przedstawiaj c porz dek zebrania. Proponowany porz dek zebrania poddano głosowaniu i przyj to jednogło nie, liczb 22 głosów. Wybrany został tak e skład komitetu zało ycielskiego, którego członkami zostali:

- p. Maciej Ja ski
- p. Katarzyna Ku mierzcyk
- p. Bartłomiej Stawiarski

Podczas spotkania wybrany został Zarz d Stowarzyszenia, w osobach:

- p. Macieja Ja ski - Prezes
- p. Katarzyna Ku mierzcyk - Wiceprezes
- p. Sylwia Falkowska - Skarbnik
- p. Ewa Famuła - Sekretarz
- p. Anna Zienkiewicz - Członek zarz du

Ustalony został równie skład Komisji Rewizyjnej, w której skład weszły:

- p. Iwona Kami ska - Przewodnicz cy
- p. Joanna Fedycka - Wiceprzewodnicz cy

· p. Lidia Piejko - Sekretarz

Siedzib Stowarzyszenia jest :

Dom Dziecka

ul. Pułaskiego 1

46-100 Namysłów

tel. 774100640

www.domdziecka-namyslow.pl

Niniejsze Stowarzyszenie powstaje z my l o dzieciach i dla dzieci (wychowanków Domu Dziecka w Namysłowie) i ma przede wszystkim na celu stworzenie działa , dzi ki którym wszyscy b dziemy mogli przyczyni si do pomocy i wsparcia wychowanków Domu Dziecka w Namysłowie.

Zach camy wszystkich ludzi dobrej woli do przył czenia si do Stowarzyszenia Przyjaciół Dzieci z Domu Dziecka w Namysłowie „Kraina Przyja ni”. Ka dy z nas mo e si przyczyni do tego, aby pomóc stworzy wychowankom lepsze mo liwo ci realnego ycia. ZAPRASZAMY!!! POMÓ NAM POMAGA !

Lidia Piejko

Sekretarz Komisji Rewizyjnej

Stowarzyszenia Przyjaciół Dzieci z Domu Dziecka w Namysłowie "Kraina Przyja ni"

# Praktyka techników informatyków

## w Wielkiej Brytanii



Program  
Uczenie się  
przez całe życie

Projekt zrealizowany przy wsparciu  
finansowym Komisji Europejskiej w ramach  
programu „Uczenie się przez całe życie”



Na przełomie kwietnia i maja 2015 roku 28 uczniów z technikum informatycznego z Zespołu Szkół Rolniczych wraz z opiekunami Ewelina Gwiżdż i Rafałem Trojanowskim przebywało w Plymouth w Wielkiej Brytanii na 4 - tygodniowej praktyce zawodowej. Pobyt młodzieży był realizowany w ramach projektu Leonardo da Vinci w programie „Uczenie się przez całe życie”, w pełni finansowanych ze środków Unii Europejskiej. Za pozyskane pieniądze uczestnicy projektu brali udział w intensywnym kursie zawodowym języka angielskiego z native speakerem,

spotkaniach z psychologiem i pedagogiem, mieli zapewnioną bezpłatną podróż, ubezpieczenie, zakwaterowanie i wyżywienie, przejazdy lokalne, wycieczki oraz otrzymali kieszonkowe. Głównym rezultatem projektu jest zwiększenie kompetencji zawodowych, rozwój umiejętności interpersonalnych i językowych oraz zwiększenie mobilności przyszłych absolwentów na europejskim rynku pracy.

Uczniowie mieszkali w rodzinach angielskich, poznali kulturę i obyczaje panujące w Anglii, a także podnieśli swoje umiejętności w porozumiewaniu

się w języku angielskim. W czasie praktyki uczniowie pracowali w kilku grupach na oddzielnych stanowiskach komputerowych realizując różne zadania dla firmy angielskiej. Praktykanci nauczyli się montować i konfigurować komputery, obsługiwać oprogramowanie użytkowe, projektować, budować i administrować sieci komputerowe, tworzyć aplikacje i strony internetowe oraz pracować na różnych programach w wersji angielskiej. Nabyte umiejętności zostaną wykorzystane w dalszej nauce i przyszłej pracy zawodowej.

Oprócz pracy uczniowie odbyli w weekendy dwie wycieczki, które umożliwiły im poznanie zabytków oraz wspaniałego pejzażu malowniczej Kornwalii.

Adam Hubicki  
Koordynator projektu

## Sukcesy Zawodników

### Ludowego Klubu Sportowego w 2015 r.

Sukcesy Zawodników Ludowego Klubu Sportowego „Dwójka” w Namysławie w rozpoczynającym się sezonie 2015 r.

Namysławscy zawodnicy Ludowego Klubu Sportowego „Dwójka” w rozpoczynającym się sezonie 2015 r., pod przewodnictwem Leszka Głowackiego, uczestniczyli w kilku imprezach sportowych odnosząc znaczne sukcesy, 03.05.2015r. - Wrocław - „Miting Otwarcia Sezonu”

#### W kategorii młodzików:

- Noga Konrad - pchnięcie kul (5 kg) - 12 m - II miejsce (rekord życiowy)
- Górski Nikodem - rzut oszczepem (600g) - 51,85m - I miejsce (rekord życiowy)
- Karol Mateusz - skok wzwyż - 1,70m - II miejsce (rekord życiowy)

#### W kategorii juniorów młodszych:

- Sygulski Kacper - skok wzwyż - 1,90 m - II miejsce

#### W kategorii juniorów:

- Krymski Wojciech - pchnięcie kul (6kg) - I miejsce (rekord życiowy)

09.05.2015r. - Wrocław - „Wrocławska olimpiada młodzieży w lekkiej atletyce”

- Górski Nikodem - rzut oszczepem (600g) - 48,99m - I miejsce - młodzik

23.05.2015r. - Wrocław - Dolnośląskie Mistrzostwa Młodzików

- Noga Konrad - pchnięcie kul (5kg) - 13,64 m - II miejsce (rekord życiowy)
- Górski Nikodem - rzut dyskiem (1kg) - 44,26 m - I miejsce
- Noga Konrad - rzut dyskiem (1 kg) - 43,13m - II miejsce
- Górski Nikodem - rzut oszczepem (600g) - 46,18m - II miejsce
- Pawłowski Filip - bieg 300 m p.pł - 43,81 s. - II miejsce - rekord życiowy
- Karol Mateusz - skok wzwyż - 1,65m - III miejsce
- 30.05.2015r. - Długołęka - Miting Otwarcia Orlika Lekkoatletycznego
- Krymski Wojciech - pchnięcie kul (6 kg) - 15,68m - I miejsce (rekord życiowy - minimum na mistrzostwa Polski Juniorów)
- Noga Konrad - pchnięcie kul (5 kg) 13,24m - I miejsce
- Górski Nikodem - pchnięcie kul (5 kg) 13,14m - II miejsce - rekord życiowy
- Habrych Bartosz - bieg na 600m - 1.38,81s. - I miejsce
- Mikućiewicz Julian - bieg na 600m - 1.38,88s. - II miejsce - rekord życiowy
- Duda Szymon - bieg na 60 m - 7,92s. - I miejsce
- Duda Szymon - bieg na 300 m - 42,30s. - I miejsce

## Medale w Łodzi!

Katarzyna Roll - Róg

Dnia 6 czerwca 2015 roku w Łodzi odbył się IX Memoriał im. Jana Kauca - Otwarte Mistrzostwa Województwa Łódzkiego dzieci i młodzików w zapasach w stylu wolnym. Udział w zawodach wzięło 111 zawodników z 10 klubów w tym reprezentanci Orła Namysłów. Nasza ekipa liczyła 7 zawodników.

Wyniki zawodników z Namysłowa:

#### Grupa dzieci:

- złoty medal: Adrian Sikora,
- srebrny medal: Wiktor Bender,
- brązowy medal: Patryk Bratosiewicz.

#### Grupa młodzików:

- złote medale: Julian Lejczak (35 kg), Kacper Biele (59 kg).
- srebrny medal: Sebastian Stępie (42 kg),
- brązowy: Nehemiasz Wińiewski (35 kg)

Warto dodać, że Julian Lejczak wygrał wszystkie swoje walki przed czasem przez przewagę techniczną 10-0 i walczył z 5 kg niedowagą, natomiast Nehemiaszowi Wińiewskiemu do limitu kat. wag. 35 kg brakowało na wadze o 7,5 kg. W punktacji drużynowej LKS Orzeł Namysłów zajęł szóste miejsce ustępując liczniejszym reprezentacjom klubowym. Trenerami zawodników w klubie są: Dariusz Stępie, Patryk Dworczyk, Kazimierz Szelągiewicz, Marcin Marcinkiewicz oraz Krzysztof Pawlak.





## Zarząd Powiatu Namysłowskiego

### O G Ł A S Z A

I (pierwszy) publiczny przetarg ustny nieograniczony  
na sprzedaż kompleksu nieruchomości rolnych położonych w Wilkowie

1. Przedmiotem przetargu jest kompleks nieruchomości rolnych niezabudowanych stanowiących grunty orne położone w Wilkowie o łącznej powierzchni 17,6409 ha.

Kompleks składa się z dwóch działek o nr ewid. 944/2 i 945/4.

W skład działki nr 944/2 wchodzi następujące grunty:

- grunty orne RIVa o pow. 0,4900 ha,
- grunty orne RIVb o pow. 1,0042 ha,

W skład działki nr 945/4 wchodzi następujące grunty:

- grunty orne RIIIb o pow. 11,3943 ha,
- grunty orne RIVa o pow. 4,5723 ha,
- grunty orne RIVb o pow. 0,1801 ha,

Nieruchomości stanowiące jednorodny kompleks gruntów położony w Wilkowie przy drodze wojewódzkiej nr 451. Lokalizacja nieruchomości atrakcyjna, w bliskości punktów zaopatrzenia i zbytu, w otoczeniu gruntów rolnych i w niedalekiej odległości terenów zabudowy przemysłowej miasta Namysłów, grunty wysokiej przydatności rolniczej, uprawiane rolniczo.

Nieruchomości nie są obciążone żadnymi zobowiązaniami.

Nieruchomości posiadają urządzenie księgi wieczystej (bez obciążenia) nr OP1U/00058617/9 prowadzoną w Sądzie Rejonowym w Kluczborku.

Przeznaczenie nieruchomości wg aktualnego miejscowego planu zagospodarowania przestrzennego gminy Wilków: R - tereny użytków rolnych.

2. Cena wywoławcza wynosi 1.250.000,00 zł brutto (słownie złotych: jeden milion dwieście pięćdziesiąt tysięcy 00/100). Cena wywoławcza oraz cena ustalona w wyniku kolejnych postępowań w trakcie przetargu jest ceną brutto.

3. Przetarg odbędzie się w dniu 09.09.2015 r. w dużej sali narad siedziby Starostwa Powiatowego w Namysłowie przy Placu Wolności 12A, początek przetargu o godzinie 10:00.

4. Wadium wynosi 100.000,00 zł (słownie złotych: sto tysięcy 00/100). Wadium może być wpłacone w pieniądzu, albo wnoszone obligacjami Skarbu Państwa lub papierami wartościowymi dopuszczonymi do obrotu publicznego. Wadium należy wpłacić lub wnieść najpóźniej dnia 03.09.2015 r. włącznie.

5. Ogłoszenie o I (pierwszym) przetargu ustnym nieograniczonym na sprzedaż kompleksu nieruchomości rolnych położonych w Wilkowie wywieszono na tablicy ogłoszeń w siedzibie Starostwa Powiatowego w Namysłowie oraz opublikowane na stronie internetowej Starostwa Powiatowego w Namysłowie w zakładce "Nieruchomości".

6. Informacji o przetargu udziela Wydział Inwestycji, Zamówień Publicznych i Mienia Powiatu Starostwa Powiatowego w Namysłowie, Plac Wolności 12A, 46-100 Namysłów, pokój nr 210, tel. 77 410 36 95 wew. 209, 211.